

# L'élevage du dromadaire dans le Sahara Septentrional : Un système en pleine mutation - cas de la région de Ouargla -



ABAZI Aïcha , Pr. SENOUISSI A/Hakim  
Faculté des Sciences de la Nature et de la Vie, Département des Sciences Agronomiques, Laboratoire de Bioressources Sahariennes: Préservation et Valorisation

## Résumé

L'objectif principal que s'est assignée la présente étude consiste à repérer, identifier, caractériser et situer le fonctionnement des systèmes d'élevage camelin existants dans la région de Ouargla. Trois zones représentatives ont été retenues comme terrain d'investigation, il s'agit de l'occurrence de Ain Beïda, N'goussa et Rouissat . Ce choix repose sur des critères ayant trait à l'importance des effectifs camélins, l'existence d'une communauté de chameliers d'origine nomade et une demande substantielle à l'égard des produits camélins. La méthodologie de travail adoptée incarne la démarche systématique qui veut en l'établissement d'un état des lieux relatifs aux systèmes d'élevage camélins. De là se révèle notre question principale, constituant la colonne vertébrale de la présente étude, qui veut : Quelle place pourrait-on accorder à l'élevage du dromadaire et quel (s) système (s) camelin (s) à considérer à un moment où la globalisation bat son plein ? Ce à quoi on tente de quêter réponses à travers les investigations de terrain.

**Mots clés :** Ouargla, Dromadaire, Système d'Elevage, Mutation.

## Introduction

Connu sous l'appellation de vaisseau des déserts et l'une des espèces animales qui valorise au mieux les vastes étendues des parcours sahariens, il reste sans conteste l'animal le mieux adapté aux conditions climatiques sahariennes: il s'agit du dromadaire. C'est un animal emblématique des écosystèmes désertiques auxquels sa physiologie remarquable lui permet de s'adapter (Yagil,1985;Wilson,1989);il résiste aussi bien à la chaleur qu'à la déshydratation (Bengoumi et Faye,2002) qu'à la sous-nutrition protéo-énergétique(Bengoumi et al.,2005) et minérale (Faye et Bengoumi,2000) en pratiquant un pâturage ambulatoire (Richard et al.,1985a) et se satisfaisant de ressources de maigre qualité (Chehna et al.,2010) cité par (Faye et al.,2013). En Algérie, les dernières statistiques officielles révèlent que cette espèce autochtone compte près **379 094** têtes. D'autre part, les systèmes d'élevage camélins connaissent des évolutions avérées, l'urbanisation pousse les nomades à s'installer autour des villes et à intensifier leurs productions afin de proposer des produits mieux adaptés aux besoins des urbains. Cette tendance se retrouve dans les différentes régions du Sahara Algérien tel que la région d'études "Ouargla" où la croissance urbaine et les changements de comportements alimentaires accélèrent la commercialisation des produits camélins.

En effet, à l'heure de la mondialisation et des changements climatiques, le dromadaire a fini par devenir bien plus que le vaisseau du désert. C'est à travers cette optique et afin de mieux cerner l'élevage camelin dans le Sahara Septentrional algérien et ses évolutions dans la région de Ouargla, que nous proposons cette étude .

**Objectifs de l'étude :** le repérage ,l'identification ,la caractérisation , le fonctionnement et l'évolution des systèmes d'élevage camélins existant dans la région de Ouargla.

## Problématiques

### Question principale

Quelle place pourrait-on accorder à l'élevage du dromadaire et quel (s) système (s) camelin (s) à considérer à un moment où la globalisation bat son plein ?

### Questions secondaires

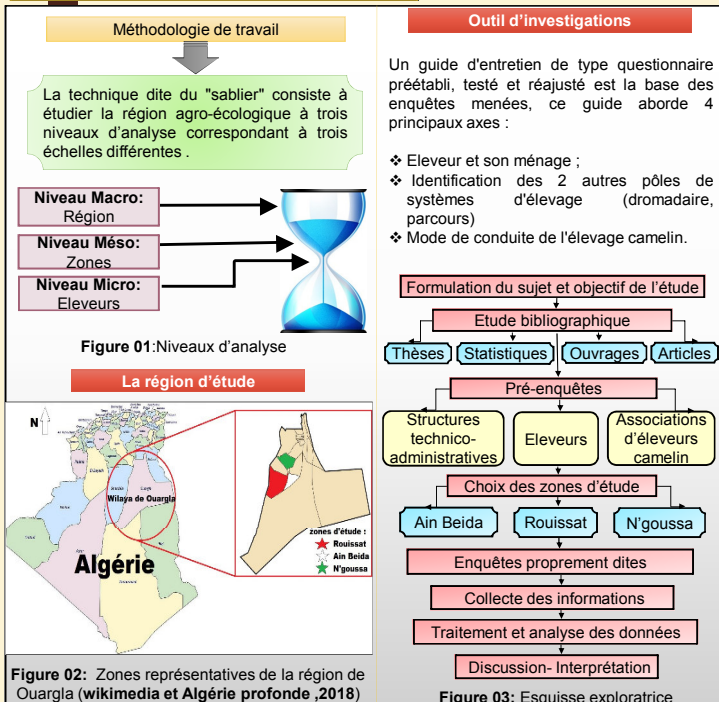
Quelle est leur portée des systèmes d'élevage camelin existants dans la région de Ouargla a ? Comment se dessine leur logique ? Pour quelle finalité ?

## Hypothèses

L'évolution sociétale induit de nouvelles stratégies et opportunités à l'égard de l'élevage camelin et de ses produits.  
Des systèmes d'élevage camélins émergents peuvent s'inscrire dans une dimension de durabilité.



## Matériel et méthodes



## Etat de l'Art

### Situation de l'élevage camelin dans le monde

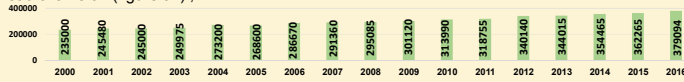
L'élevage des grands camélidés demeure marginal : 0.4% du cheptel mondial des herbivores (FAYE,2009) alors que leurs productions comptent seulement près de 532 198 tonne en viandes et 2 696 337 tonnes de lait (FAOSTAT,2018).

### L'élevage camelin en Algérie

#### 1.1.l'effectif camelin en Algérie: évolution et répartition:

##### 1.1 Evolution:

Selon la FAOSTAT (2018), en Algérie, l'élevage camelin n'a connu d'impulsion considérable qu'à partir de l'an 2000, passant de 235.000 têtes en 2000 à 379.094 têtes en 2016 des suites de la promulgation par le Ministère de l'agriculture de la prime à la naissance, une sorte d'aide financière accordée aux éleveurs pour toute naissance d'un nouveau chamelon (figure 04)..



**Figure 04: Evolution des effectifs camélins en Algérie [2000-2016];(FAOSTAT,2018)**

#### 1.2 Localisation et répartition :

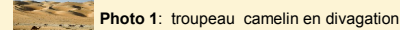
Le cheptel camelin en Algérie est confiné dans 3 aires principales d'élevage (Sud-Est, Sud-Ouest et extrême Sud) et réparti à travers 17 wilayas ,dont 83% sont cantonnés dans 8 wilayas sahariennes à l'image de la wilaya de Ouargla et 17% dans 9 wilayas steppiques (SENOUISSI et al.,2017).

#### 2. Systèmes d'élevage : camélins

Selon OULED BELKHIR(2008),en Algérie, il existe 3 principaux systèmes d'élevage :

**2.1 Le système extensif :** incarné par les tribus nomades mais a connu une forte régression au cours des dernières années à cause de la sécheresse et les changements socio-économiques. Ces systèmes pastoraux se profilent selon plusieurs types gardés, semi gardés, ou libres (dits *Hmil*).

**2.2 Le système de divagation (*Hmil*) :** c'est un mode libre « non gardé » que le dromadaire incarne notamment lorsque l'année est présumée défavorable sur le plan pluviométrique (Photo1).Il a l'avantage de pouvoir profiter des zones de pâture très éloignées des points d'eau compte tenu de la capacité du dromadaire à supporter la soif (FAYE et al.,2017).



**Photo 1:** troupeau camelin en divagation

**2.3 Le système agro-pastoral :** ce mode est rencontré chez, les semi-nomades qui pratiquent la transhumance dans toutes les régions sahariennes d'Algérie. Il s'agit principalement d'une Halte d'automne pour les chameliers-phoeniciculteurs (ADAMOU, 2012).

#### 2.4 le système péri-oasien

Une nouvelle tendance inédite dans les systèmes d'élevage camelin qui incarne des évolutions dans la compréhension des systèmes de production, oasien et camelin. Poussées à la fois par les mutations socioéconomiques (sédentarisation des nomades et commercialisation des produits camélins), les chameliers ont adopté de nouvelles formes d'exploitation des pâturages sahariens périurbains. Pour l'engraissement des dromadaires dans les parcours péri-oasiens et pour intensifier la production laitière. Ce système permet un GMQ de l'ordre de 800 à 850 g/j par contre en élevage extensif est de l'ordre de 250 g/j pendant la 1<sup>ère</sup> année. Le système d'élevage camelin laitier "type périurbain" semble se développer de manière substantielle où le lait s'achemine rapidement vers les agglomérations avoisinantes engendrant une plus-value notable aux chameliers. SENOUISSI et al.,2017 (photos 2).



**Photos 2:** finalité de l'élevage péri-urbain; production (lait, viande).

#### 3 La polyfonctionnalité de l'élevage camelin en Algérie :

Le dromadaire est caractérisé par le multi-usage, les régions sahariennes sont les régions où il est le plus utilisé. C'est un animal producteur (viande, lait, poil, crotin, cuir, ...) et de services (bât, selle, course, traction ... etc). Cependant, face aux mutations Socio-économiques qu'ont connu les régions sahariennes, certaines fonctions ont perdu de leur importance ou disparues . La viande et le lait restent à l'évidence les produits les plus appréciés (ADAMOU,2009).

### Présentation de la région d'étude «Ouargla»

La région d'étude se situe dans la wilaya de Ouargla au Sud-est de l'Algérie, C'est une des villes les plus anciennes du Sahara, capitale régionale des oasis. L'agriculture dans cette région est caractérisée par la phoeniciculture qui occupe une superficie de 95.5 % de la wilaya (CDARS,2015). L'élevage pratiqué est basé sur les caprins ,ovins et camelin, le plus souvent de type familial. orienté en grande partie vers la production de viande.(BEDDA,2014)

Le camelin se positionne à la 3<sup>ème</sup> place après l'élevage caprin et ovin, avec respectivement 42161 têtes de camélins, 214558 têtes de caprins et 148481 têtes d'ovins, figure 05.

**Figure 05:** l'effectif du cheptel animal dans la wilaya de Ouargla (DSA,2018).

#### 1.1 l'évolution des effectifs camélins dans la région d'étude:

La wilaya de Ouargla est parmi les wilayas qui ont connu une évolution des effectifs camélins cette décennie, passant de 28410 têtes en 2007 à 42161 têtes en 2017 (DSA,2018).

#### 2. Typologie des systèmes d'élevage camélins qui existent dans la région de Ouargla :

Trois types de système d'élevage sont pratiqués par les chameliers, traduisant des modes de vie différents et des modes d'occupation et d'utilisation des parcours camélins. 77,07 % sont des transhumants qui pratiquent le système d'élevage semi-intensif (le plus utilisé dans la région de Ouargla),14,01 % sont des sédentaires qui pratiquent le système intensif et seulement 8,91% des nomades pratiquent le système extensif (BEDDA, 2014). Ces dernières années un système d'élevage camelin dit péri-urbain (système marchand) basé sur l'intensification des principaux produits camélins (le lait et la viande),Tableau 01 pour couvrir la demande substantielle à l'égard de ces produits, par les populations de la région .

**Tableau 01 :** Production de la viande et le lait dans la wilaya de Ouargla en 2017(DSA,2018)

Produit	Quantité
Production de viande	967 450 qx
Production de lait	578 489 x10 <sup>3</sup> L

**3.produits camélins:** poil(ouber): très recherché par les artisans tisserands de la région de Ouargla pour la qualité supérieure de ces fibres. 1 kg du poil se vend entre 8000 et 10000 DA. Il est utilisé par les société rurale pour la confection de burnous ,kachabia et du tissus des kheimas (BEDDA,2014).

Le fumier, la force du travail et les loisirs, sont les autres dérivés de l'élevage camelin dans la région.

## Références bibliographiques

- BEDDA H,2014: Les systèmes de production camélins au Sahara Algérien étude de cas de la région de Ouargla ; mémoire de Magister ; Université kasdi Merbah Ouargla.
- FAOSTAT,2018: Food and Agricultural Organization (statistiques d'Organisation des Nations Unies pour l'Alimentation et l'Agriculture), Date de consultation le 3 janvier 2018.
- FAYE B,SENOUISSI H,JAOUAD M. ,2017: le dromadaire et l'oasis :du caravanésraïl à l'élevage périurbain .cahiers Agricultures.2017,26,14001.
- SENOUISSI A., BRAHIMI Z. et BEZIOU S.2017: Portée de l'élevage camelin en Algérie et perspectives de développement,2017 , Revue des BioRessources . Vol 7N° 1 Juin 2017.