

UNIVERSITE KASDI MERBAH, OUARGLA

FACULTE DES SCIENCES ET SCIENCES DE L'INGENIEUR

LABORATOIRE DE RECHERCHE : « PROTECTION DES ECOSYSTEMES EN ZONES ARIDES ET SEMI-ARIDES »



*Catalogue des plantes
spontanées du Sahara
septentrional algérien*

Dr. Abdelmadjid CHEHMA

Catalogue des plantes spontanées du Sahara septentrional algérien

Dr. Abdelmadjid CHEHMA

*A la mémoire du Professeur
SEMADI Amar qui avait
tant encouragé l'initiation
de ce projet.*

*J'exprime toute ma gratitude à
Michel ARBONNIER Botaniste
au Département Forêts du
CIRAD de Montpellier et
Edouard LE FLOC'H Botaniste
au CNRS de Montpellier pour
leur aide précieuse (conseils et
orientations) afin d'élaborer ce
document.*

Préface

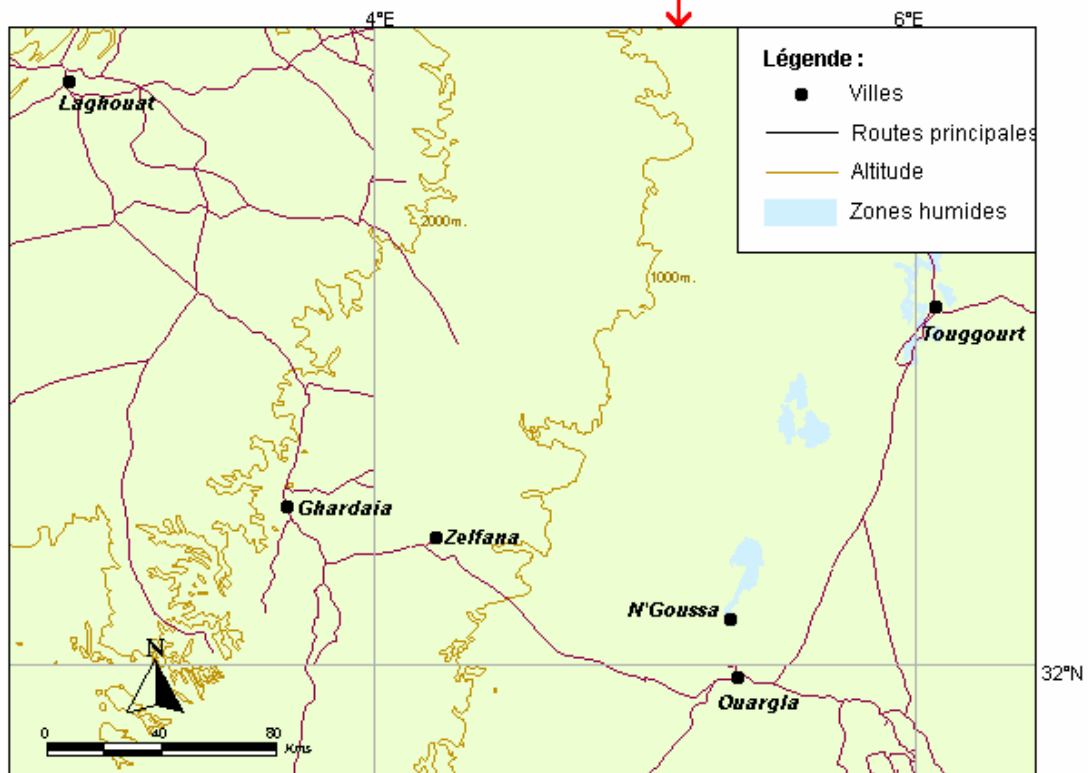
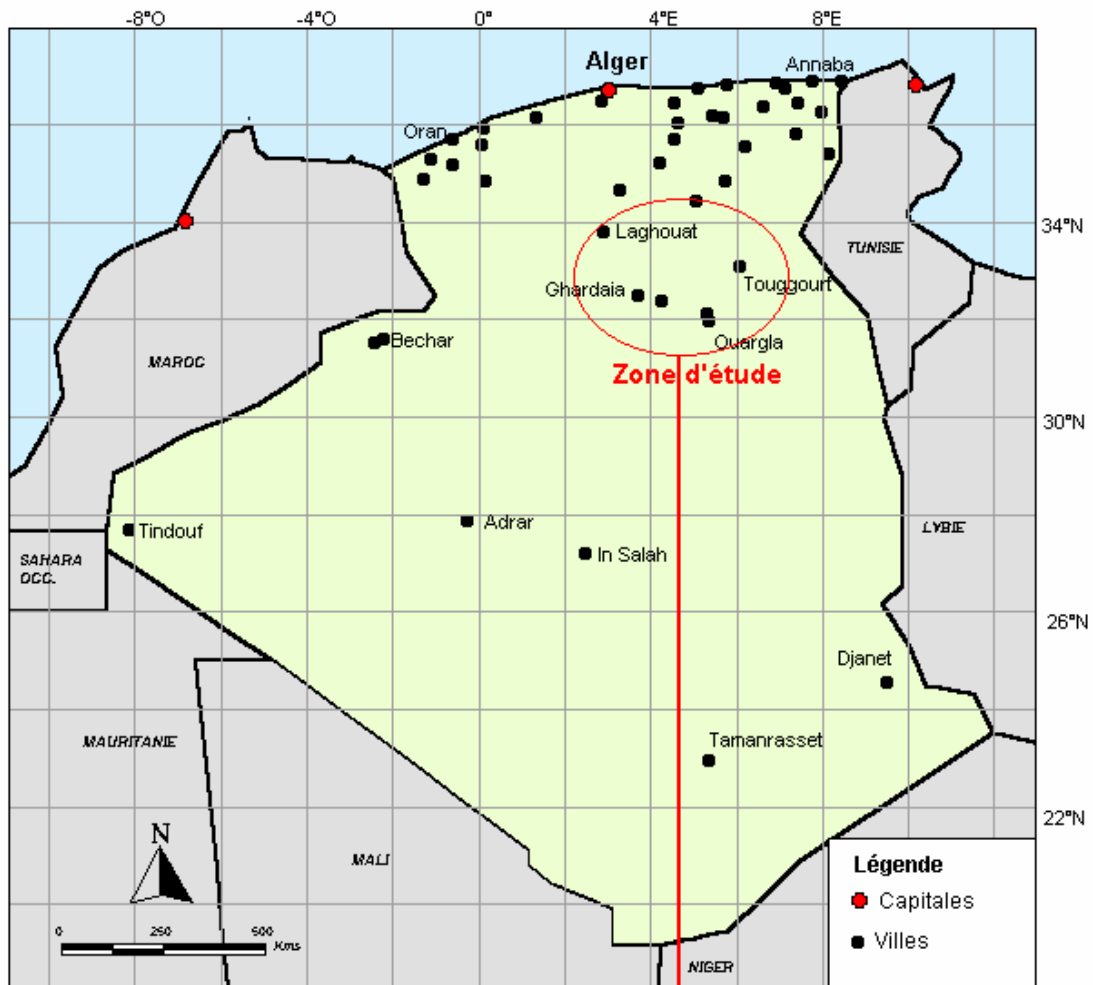
Le Sahara continue d'envoûter ! Voyageurs du silence, amoureux des espaces sans limites, tous tombent sous le charme de ces longues coulées de sable qui se perdent à l'infini, tous sont troublés par les rochers nus éclatés par un soleil sans pardon, tous sont effrayés par l'immensité du vide sidérale qui les guette ! Et pourtant, ce désert que l'on croit vide, bouge, se déplace, s'enfle, gronde, rugit, se calme, s'étale au fil des saisons et des rares pluies qui apportent une vie parcimonieuse et rebelle sur les sables, dans les dépressions, sur les regs et les ergs au gré des saisons. Fourmies, lézards, serpents, oiseaux, renard des sables, gazelles et les hommes et leurs animaux familiers vivent dans ce milieu âpre et sans pitié. Rien ne semble bouger et pourtant, la vie se cache ici, prudente et téméraire, bataillant sans cesse pour exploiter chaque atome d'eau, et parfois cédant sous les assauts répétés d'une dure réalité millénaire. Ils y vivent grâce à la grêle végétation que Abdelmadjid CHEHMA nous fait découvrir dans cet ouvrage, le premier du genre en Algérie, dans lequel il illustre quelque 130 espèces communes sur les 2800 espèces végétales inventoriées à ce jour.

En 141 pages amplement illustrées de belles photos et d'un texte enrichissant, Mr. Chehema nous fait parcourir cette végétation dunaire d'herbes sèches que l'on croit toujours morte et qui permet inlassablement aux chameliers et à leurs dromadaires de survivre. Il nous montre ces buissons irrémédiablement solitaires sur les regs et les hamadas, prostrés et terrorisés en attendant le coup de dent de la craintive gazelle. Il nous dévoile ces rares arbustes et arbres, témoins fragiles et triomphants de temps meilleurs, qui abritent insectes et oiseaux craintifs. Il nous décrit aussi ces annuelles et éphémères réveillés par des orages inespérés, utopiques et résilient tapis de verdure explosant dans les dépressions et qui alimentent les rares et maigres troupeaux de chèvres et de moutons broutant frénétiquement avant que le soleil ne se venge.

Parcourant pendant cinq ans les grandes dunes et les creux inter-dunaires des ergs, les regs et les hamadas, les oueds et les dépressions, les chotts et les sebkha du quadrilatère Laghouat - Tougourt - Ouargla - Ghardaïa, Mr. Chehema a précédé ce livre d'une thèse inhabituelle et tout aussi passionnante intitulée: Etude Floristique et Nutritive des Parcours Camelins du Sahara Septentrional Algérien (Cas des Régions de Ouargla et Ghardaïa) - Université Badji Mokhtar - Annaba , Algérie - 2005, thèse dans laquelle il décrit minutieusement la géologie, la géomorphologie, le climat et enfin la végétation, sa distribution, sa productivité, et la composition chimique, la digestibilité et les valeurs nutritives (énergétique et azotée) des différentes espèces les plus courantes que l'on y rencontre au cours des saisons.

Je ne doute pas que le livre de Mr. Abdelmadjid Chehema abondamment illustrés des plantes spontanées du Sahara septentrional algérien ainsi que sa thèse constitueront des compagnons de terrain utiles et figureront dans les bibliothèques de tous les passionnés des déserts du Monde et en particulier du Sahara.

G. Gintzburger
Pastoraliste - écologue
Zones méditerranéennes et Asie Centrale
INRA - CIRAD (Montpellier)



Le sahara, avec 7 millions de km², est le plus grand des déserts, mais également le plus expressif et typique par son extrême aridité, c'est à dire celui dans lequel les conditions désertiques atteignent leur plus grande âpreté. Le tapis végétal est discontinu et très irrégulier, les plantes utilisent surtout les emplacements où le ravitaillement en eau se trouve un peu moins défavorable qu'ailleurs (Ozenda, 1991). La végétation des zones aride, en particulier celle du Sahara est très clairsemé, à aspect en général nu et désolé, les arbres sont aussi rares que dispersés et les herbes n'y apparaissent que pendant une période très brève de l'année, quand les conditions deviennent favorables, (UNESCO, 1960).



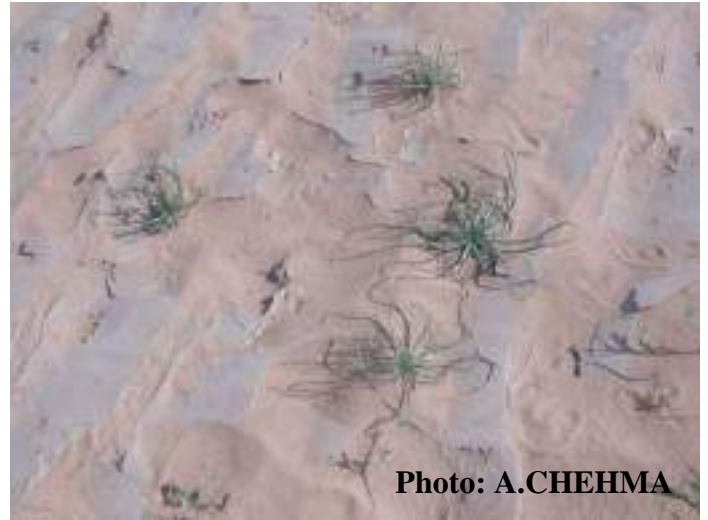
La flore saharienne, avec ses 480 espèces (Maire 1933), apparaît comme très pauvre si l'on compare le petit nombre d'espèces qui habitent ce désert à l'énormité de la surface qu'il couvre (Ozenda, 1991). Par contre, on signale que le nombre de genre est relativement élevé, car il est fréquent qu'un genre soit représenté par une seule espèce (Hetz, 1970).

Le sahara septentrional, avec 1 million de km², est soumis à un extrême du climat méditerranéen, où les pluies surviennent toujours en hiver. Il se présente comme une zone de transition entre les steppes méditerranéennes nord africaines et le sahara central. La pluviosité à laquelle il est soumis est comprise entre 50 et 100 mm, (Le Houerou, 1990).

La flore du Sahara septentrional est relativement homogène, et les pénétrations méditerranéennes font d'elle l'une des régions les plus riches du Sahara. L'endémisme y est élevé du fait des vastes espaces impropres à la vie, pour le Sahara septentrional, on dénombre 162 espèces endémiques (Quezel, 1978).

Selon Ozenda (1991), le mode d'adaptation à la sécheresse des plantes sahariennes permet de différencier deux catégories;

- Plantes éphémères, appelées encore "achebs", n'apparaissent qu'après la période des pluies et effectuent tout leur cycle végétatif avant que le sol ne soit desséché. La longueur de ce cycle est très variable d'une espèce à une autre et est généralement de un à quatre mois,



- Plantes permanentes ou vivaces, où l'adaptation met ici en jeu, à côté de phénomènes physiologiques encore mal connus, un ensemble d'adaptation morphologiques et anatomiques qui consistent surtout en un accroissement du système absorbant et une réduction de la surface évaporante. Ce type de végétation est moins sujet aux variations saisonnières (Gauthier-Pilters, 1969), il constitue les seuls parcours camelin toujours disponibles même en été (Chehema et al., 2004).



La répartition des différentes espèces est très irrégulière et est fonction des différentes zones géomorphologiques sahariennes. En effet, les recouvrements de la végétation sont très inégales; elles sont plus denses dans les dépressions (lit d'oued, et daya) et plus lâches, mais toujours présentes, sur les plateaux (Reg et Hamada) ou dans les dunes (sols sableux), avec la constitution d'associations végétales. Ces différentes zones géomorphologiques constituent les principaux parcours camélins sahariens, (Chehma et *al.*, 2005 et Longo et *al.*, 1988).

A travers notre étude spatiale, nous avons remarqué l'existence de sept zones géomorphologiques différentes, réparties en:

1. Les sols sableux qui renferment les cordons dunaires (Ergs) et les autres types de zones ensablées. Ce sont les plus représentés dans les régions sahariennes.



Photo: A.CHEHMA

ERGS ET SOL SABLEUX

2. Les Regs qui sont des grandes surfaces planes à fond limoneux ou graveleux.



REG

3. Les Hamadas qui sont des grands terrains plats à fond caillouteux.



HAMADA

4. Les sols rocheux, représentant l'ensemble des collines et des falaises



SOLS ROCHEUX

5. Les daya qui sont des dépressions fermées à l'intérieur des Hamada. ils constituent des milieux favorables par leur accumulation d'humidité et d'alluvions.



DEPRESSION

6. Les sols salés sont constitués, dans notre cas, essentiellement de sols humides appelés sebkha et de chott, complètement inondés



Photo: A.CHEHMA

SOL SALE



Photo: A.CHEHMA

CHOTT

7. Les lits d'Oued, qui présentent les conditions les plus favorables (humidité et qualité des sols) pour la survie des plantes spontanées. Ils sont divisés en:
- lits d'oueds à fond sableux ; avec Oued N'sa dans la région de Ouargla et Oued Zelfana dans la région de Ghardaïa



Photo: A.CHEHMA

LIT D'OUED À FOND SABLEUX

- lits d'oued à fond sablo rocailleux représentés par Oued Metlili dans la région de Ghardaïa.



Photo: A.CHEHMA

LIT D'OUED À FOND ROCAILLEUX

En plus de ces zones précitées, il existe de très nombreuses Oasis, éparpillées un peu partout, là où les conditions de cultures, et plus spécialement de disponibilités d'eaux sont favorables. Ces Oasis, qui sont à base de palmier dattier, constituent un excellent microsysteme, favorables à toutes les autres cultures (Arboriculture, cultures maraîchères, élevages).

Photo: A.CHEHMA



Photo: A.CHEHMA

OASIS: VALLEE DE OUED M'ZAB (GHARDAÏA)

Notre travail, est le fruit de cinq années (2001-2006) d'observation de suivi et d'investigation dans la partie sud-est du sahara septentrional algérien. Il se veut être une contribution à la confection d'un catalogue de photo des espèces spontanées sahariennes, afin de faciliter leur reconnaissance par les utilisateurs du terrain (chercheur, étudiant...).

AIZOACEAE

(Hadak)

(الحذاق)

Aizoon canariense L.



Photo: A. CHEHMA

DEPRESSION (région de Ghardaïa): Janvier 2003

Description: Plante annuelle pubescente, de 10 à 15 cm de taille, presque veloutée, à tiges rameuses en zigzag, disposées en rosette plaquée sur le sol. **Feuilles** alternes, un peu charnues, petites (3 cm x 1,5-1 cm), obovales, à pétiole court, à base en coin, devenant jaune rosé en vieillissant. **Fleurs** jaune-rosé, solitaires et disposées à la base des feuilles, sessiles, petites dont le calice, en cupule à 5 dents courtes, ensuite dépassé par le fruit. **Fruit** : Capsule à 5 angles, à sommet déprimé.

Habitat : Sols argileux au fond des dépressions.

Répartition : Sahara central, occidental et méridional. Peu commun dans le Sahara septentrional algérien.

Période de végétation : Après les crues.

Utilisation :

Alimentation : Les graines sont utilisées cuites en bouillie ou en galette, après avoir été pillé.

Intérêt pastoral : Plante peu broutée par les dromadaires, indicatrice de surpâturage.

Bibliographie : Ozenda 1991, p.201, 203; Quezel-Santa, 1962 p. 309,310; Barry-Celles 1991, p. 11 ; Audru et al. – 1994 2 : 119, 122 + photo n° 38; Le Floc'h, 1983 p. 88.

AMARYLLIDACEAE

(Kikout)

(الكيكوط)

Pancratium saharae Goss. ex Batt. & Trab.



Photo: A. CHEHMA

CHEBKA DU M'ZAB: Avril 2003

Description : Plante à bulbe volumineux de 4-5 cm de diamètre. **Feuilles** 2 à 4 (-15) feuilles insérées à la base de la plante, glauques, en lanière un peu charnues, longues et plus ou moins vrillées sur elles même. **Tige** Courte, de section ovale, portant 3 à 4 fleurs s'ouvrant la nuit. **Fleurs** Blanches, grandes (6- 10 cm), dont le périanthe, divisé en 5 lanières étroites à sommet en forme de fer de lance, porte en centre une couronne en tube à sommet denté contenant des étamines soudées à sa base. **Fruit :** Capsule oblongue, contenant des graines anguleuses enveloppées d'un tégument spongieux.

Habitat : Hamadas et éboulis.

Répartition : Assez répandue dans tout le Sahara.

Période de végétation : Floraison en automne, peu avant l'apparition des feuilles.

Utilisation : La plante mais surtout les graines sont reconnues vénéneuses.

Intérêt pastoral : Les feuilles seraient broutées sans risques signalés par les chèvres et les dromadaires ;

Bibliographie : Ozenda 1991, p.134- 135 ; Quezel-Santa, 1962 p. 215; Barry-Celles 1991, p. 380, 383; Le Floc'h, 1983 p. 70.

ANACARDIACEAE

(Betom)

(البطم)

Pistacia atlantica Desf.



Photo: A. CHEHMA

Janvier 2003



Photo: A. CHEHMA

Juillet 2003

REGION DES DAYAS (Berriane-Laghout)

Description : Arbre très robuste, non épineux, pouvant atteindre une dizaine de mètres de haut. **Feuilles** composées de 7 à 9 folioles à pétioles un peu aillés. **Fleurs** en grappes lâches, sans pétales. Fruit, d'une taille de pois, rougeâtre puis virant au bleu.

Habitat : C'est un arbre des régions des dayas, dans la région de Laghouat. Il pousse en pieds isolés ou en petits groupes tout au long de cette région.

Répartition : Sahara septentrional, dans la région des dayas, au pied de l'Atlas saharien.

Période de végétation : Floraison en mai-juin.

Utilisation : Elle est surtout réputée pour ses vertus médicinales.

Alimentation : Du fruit "gueddaïm" on retire une amande comestible de couleur verte "elhaba el khadra" employée en pâtisserie (écrasée et préparée en pâte avec les dates) et procure une huile.

Pharmacopée: Le liquide obtenu en écrasant les feuilles est utilisé comme collyre contre la conjonctivite. La mastication des feuilles a une action désinfectante et cicatrisante dans le cas de gingivite.

Intérêt pastoral : Le Betoum est brouté par les dromadaires

Bibliographie : Ozenda 1991, p. 338, 339, 565; Quezel-Santa 1963, p. 609, 612; Le Floc'h 1983, p. 146 – 148.

APIACEAE

(Oum drayga
ou Kamoune l'ibel)

(أم دريقة -
كمون لبل)

Ammodaucus leucotricus Coss. & Dur.



Photo: A. CHEHMA

DEPRESSION (région de Ghardaïa): Avril 2003

Description : Plante annuelle de moins de 15 à 25 cm de haut, à tiges finement striées, ramifiées dès la base, caractérisées par une forte odeur d'anis. **Feuilles** très divisées en lanières étroites et un peu charnues. **Inflorescence** en ombelles de 3 à 4 rayons disposées aux sommets des tiges. **Fleurs** blanches. **Fruit :** Akènes ovoïdes, de 8- 10 mm de diamètre, recouverts de longs poils soyeux et crépus.

Habitat : Plages sableuses dans les lits d'oueds et dépressions à fond rocheux .

Répartition : Assez répandue dans tout le Sahara.

Période de végétation : Floraison en avril.

Utilisation : Plante très prisée pour ces qualités aromatiques et médicinales

Pharmacopée : Elle est utilisée, en poudre ou en infusions pour soigner les maux d'estomac, les troubles digestifs et les vomissements, mais sert aussi contre les allergies et les palpitations.

Alimentation : Elle peut être utilisée pour aromatiser le thé et redonner de l'appétit.

Intérêt pastoral : Plante peu broutée par les dromadaires, indicatrice de surpâturage.

Bibliographie : Ozenda 1991, p.360-361; Quezel-Santa, 1963 p. 659; Barry-Celles 1991, p. 343, 345.

APIACEAE

(Kalkha ou
habet lehlaoua)

(الكلخة-
حبة لحلاوة)

Ferula vesceritensis Coss. & Dur. ex Batt



Photo: A. CHEHMA

CHEBKA DU M'ZAB : Avril 2003



Photo: A. CHEHMA

Avril 2002

Description : Plante vivace lorsque les conditions climatiques le permettent, pouvant atteindre plus de 1 mètre de haut. En été, elle n'est représentée que par une rigide tige creuse. **Feuilles** Feuille à division allongées, droite. **Fleurs** vertes, à pétales larges portant des poils sur leur nervure dorsale. **Fruits** ovales, à sommets pointus et portés par des pédoncules plus courts qu'eux.

Habitat : Lits d'oueds à fond rocailleux et zones rocheuses.

Répartition : Partie orientale de l'atlas saharien et du Sahara septentrional. Plante endémique.

Période de végétation : Floraison en avril - mai.

Utilisation : Plante aromatique.

Pharmacopée : Les fruits, utilisées en infusion, pour le traitement des angines, des fièvres et des migraines.

Intérêt pastoral : Pas brouté par les animaux.

Bibliographie : Ozenda 1991, p. 359; Quezel-Santa, 1963p. 669, 670.

APIACEAE

(Guezah)

(القزاح)

Pituranthos chloranthus (Coss. & Dur.) Schinz.



Photo: A. CHEHMA

OUED METLILI : Mai 2003

Description : Plante vivace, à tige vert jaunâtre, en forme de joncs, ramifiées dès la base, de 0.5 à 1 mètre de haut. **Feuilles** Petites (réduites à des écailles) rapidement caduques. **Inflorescence** en ombelles disposées aux sommets des tiges. **Fleurs** vertes, à pétales larges portant des poils sur leur nervure dorsale. **Fruit :** Akènes ovoïdes, de 1 à 2 mm de diamètre, poilues.

Habitat : Hamadas et lits d'oueds et dépressions à fond rocheux .

Répartition : Assez répandue dans tout le Sahara. Elles se présentent en très grandes colonies.

Période de végétation : Floraison en avril - mai.

Utilisation : Plante aromatique.

Pharmacopée : Les fleurs et les feuilles, utilisées en infusion ou en décoction pour soigner les indigestions les maux d'estomac ainsi que les maux du bas ventre, en cataplasme sur la tête dans le soin des céphalées.

Intérêt pastoral : La plante est broutée en petites quantités par les dromadaires.

Bibliographie : Ozenda 1991, p.356, 358; Quezel-Santa, 1963 p. 666; Chevalier 1932 p. 791; Le Floch, 1983 p. 177, 178.

(Defla)

(الدفلة)

APOCYNACEAE

Nerium oleander L.



Photo: A. CHEHMA

Avril 2003



Photo: A. CHEHMA

Juillet 2004

CHEBKA DU M'ZAB

Description : Arbre pouvant atteindre jusqu'à 4 mètres de hauteur, à latex translucide. **Feuilles** verticillées par 3, persistantes, à nervures médianes très saillantes en dessous. Limbe glabre, elliptique lancéolé long de 10 à 15 cm, 5 à 8 fois plus long que large. **Fleurs** blanches ou roses en panicule terminale corymbiforme. Corolle en tube large de 4 à 5 cm. **Fruit** : siliques linéaires dressées, longues de 10 à 12 cm, larges de 12 à 15 mm.

Habitat :. Lits d'oueds à crues régulières, et à proximité des sources d'eau.

Répartition : Plante cosmopolite, assez répandue dans tout le Sahara. Dans le lits d'oueds, près des points d'eau.

Période de végétation : Floraison de juin à septembre.

Utilisation :

Pharmacopée : Ses feuilles sont utilisées comme tonocardiaque et contre la galle. Les fumigations de rameaux, feuilles, fleurs et fruits sont recommandées contre les maladies de la matrice et les hémorroïdes. C'est un diurétique très efficace.

Intérêt pastoral : Plante très réputée pour sa toxicité surtout pour les camelins. Elle n'est pas broutée par les animaux

Bibliographie : Ozenda 1991, p. 368; Le Floc'h, 1983 p. 194, 195; Berhaut, 1971 p. 406-408.

ASCELPIDACEAE

(Kalga)

(القلفة)

Pergularia tomentosa L.



Photo: A. CHEHMA

Novembre 2001



Mai 2003



Avril 2003

CHEBKA DU M'ZAB

Description : Arbrisseau vivace pouvant dépasser les 1 m de hauteur. Les jeunes rameaux volubiles s'enroulent fréquemment autour des plus anciens lui donnant un aspect touffu. La tige est couverte de courts poils verdâtres. **Feuilles** opposées, vert amande, ovales ou arrondies, en cœur à la base. **Inflorescence** en grappes abondantes au bout de longs pédoncules. **Fruits** Composés de deux follicules, portent de petites pointes.

Habitat : Lits d'oueds et dépressions à fond rocheux.

Répartition : Assez commun dans tout le Sahara.

Période de végétation : Floraison en avril.

Utilisation : Elle est utilisée pour le tannage (plante entière écrasée et étalée sur la peau).

Pharmacopée : Elle est utilisée de la même façon pour les piqûres de scorpion, les angines et les dermatoses. En application, le lait contenu dans la plante fait ressortir les épines de la peau.

Intérêt pastoral : A cause de ses sécrétions laiteuses à caractère corrosif, elle est très faiblement broutée par les dromadaires.

Bibliographie : Ozenda 1991, p. 370, 373; Quezel-Santa, 1963 p.748; Le Floc'h, 1983 p. 196.

(Hellab)

(الحلاب)

ASCELPIDACEAE

Periploca angustifolia Labil.

Syn. *Periploca laevigata* Ait.



Photo: A. CHEHMA



Photo: A. CHEHMA

OUED MANSOURA : Avril 2006

Description : Arbrisseau vivace à port dressé et à rameaux très intriqués pouvant dépasser les 1 m de hauteur. **Feuilles** persistantes un peu charnues, lancéolées. **Inflorescences** en petites cymes peu fournies ; corolle assez grande (2 cm) ; à pétales étroits, jaune-verdâtre à l'extérieur, brun pourpre à l'intérieur.

Habitat : Lits d'oued et dépressions à fond rocheux.

Répartition : Assez commun dans tout le Sahara.

Période de végétation : Floraison de mars à juin.

Utilisation : Elle est utilisée pour le tannage (plante entière écrasée et étalée sur la peau).

Pharmacopée : Les racines ont des propriétés hypotensives

Intérêt pastoral : Elle est broutée par tous les animaux d'élevage.

Bibliographie : Ozenda 1991, p. 370 ; Le Floc'h, 1983 p. 197.

ASTERACEAE

(Nougd)

(النقد)

Anvillea radiata L.



Photo: A. CHEHMA

DEPRESSION (région de Ghardaïa): Mai 2003

Description : Arbrisseau buissonnant de 40 à 60 cm de haut, à tiges dressées et très rameuses, ligneuses à la base. **Feuilles** Vertes bleutées, allongées et à bords dentés. **Fleurs** Jaunes orangées, entourées de feuilles rayonnantes et de bractées coriaces et piquantes

Habitat : Lits d'oueds à sable grossier, les dépressions à fond sablo-argileux et les terrains rocheux.

Répartition : Assez répandue dans tout le Sahara septentrional. Endémique saharienne.

Période de végétation : Floraison en avril - mai.

Utilisation : Cette plante dégage un parfum discret et agréable.

Pharmacopée : les pousses, en infusion à froid ou à chaud, sont utilisées comme remède contre le diabète et les indigestions.

Intérêt pastoral : C'est une plante broutée par les dromadaires et les chèvres.

Bibliographie : Ozenda 1991, p. 434; Quezel-Santa, 1963 p. 949.

ASTERACEAE

(Alala ou Dgfouft)

(آلالة)

Artemisia campestris L.



Photo: A. CHEHMA

ZONES PREDESERTIQUES (transect Ghardaïa-Laghouat): Juillet 2003

Description : Arbrisseau de 40 à 80 cm de haut, à tiges dressées, rougeâtres, ligneuses à la base. **Feuilles** Glabres d'un vert foncé, divisées et très étroites. **Fleurs** Capitules très petits, coniques, vert jaunâtre.

Habitat : Dépressions et lits d'oueds rocailleux.

Répartition : Zones prédésertiques et steppiques au nord du Sahara septentrional.

Utilisation : Elle est utilisée pour le tannage (plante entière écrasée et étalée sur la peau).

Pharmacopée : Sous forme d'infusion ou de décoction, elle est utilisée lors des règles douloureuses et des accouchements. Elle est diurétique emménagogue et vermifuge. Elle est encore utilisée pour les maux d'estomac.

Intérêt pastoral : Elle n'est pas considérée comme un bon pâturage.

Bibliographie : Ozenda 1991, p. 441; Quezel-Santa, 1963 p. 990; Le Floc'h, 1983 p. 252, 254.

ASTERACEAE

(Chih)

(الشيح)

Artemisia herba alba Asso.



Photo: A. CHEHMA

OUED METLILI : Mai 2003

Description : Plante vivace formant un buisson à rameaux de 15 à 30 cm de haut. **Feuilles** blanc argenté, laineuses, enchevêtrées et finement divisées. **Inflorescence** en très petits capitules ovoïdes.

Habitat : Lits d'oueds et dépressions à fond sablo-argileux.

Répartition : Plante steppique très peu rencontrée au Sahara septentrional, dans lits d'oueds et les dépressions.

Période de végétation : Floraison en avril - mai.

Utilisation : L'armoise blanche est une plante très aromatique.

Alimentation : Elle est utilisée pour aromatiser les cafés.

Pharmacopée : Ses feuilles, en infusion, macération ou bouillies sont largement utilisées pour l'ensemble des troubles digestifs et contre les rhumes. Elles sont encore utilisées en cataplasme pour traiter les varioles.

Intérêt pastoral : Plante broutée par les ovins, caprins et camelins.

Bibliographie : Ozenda 1991, p. 441; Quezel-Santa, 1963 p. 988,989; Le Floc'h, 1983 p. 255- 259.

ASTERACEAE

(Sag lehrab)

(ساق لخراب)

Atractylis delicatula Batt. & Chevallier



Photo: A. CHEHMA

OUED METLILI : Mai 2002

Description : Plante vivace de 20 à 30 cm de haut, à tige étalée à la base ainsi que les feuilles inférieures. **Feuilles** Toutes très épineuses, épine d'un rouge vermillon très vif. **Fleurs** blanc- rosé.

Habitat : Sols pierreux peu ensablés, lits d'oueds et dépressions.

Répartition : Assez répandue dans le Sahara septentrional algérien. Plante endémique.

Période de végétation : Floraison en avril.

Utilisation : Pas d'utilisations signalées dans la région.

Intérêt pastoral : C'est une plante broutée, en petites quantités, par les dromadaires .

Bibliographie : Ozenda 1991, p. 448; Quezel-Santa, 1963 p. 1000.

ASTERACEAE

(Ser)

(السر)

Atractylis serratuloides Sieber ex Cass.



Photo: A. CHEHMA

OUED METLILI: Mai 2002

Description : Plante vivace à tiges épaisses dressées de 20 à 30 cm de haut, très ramifiées à toutes les hauteurs, à rameaux très feuillés. **Feuilles** Très épineuses à épines jaune foncé. **Fleurs** Carminées.

Habitat : Regs caillouteux et les hamada.

Répartition : Assez répandue dans tout le Sahara septentrional.

Utilisation : Extraction des racines un latex "Loubène", qui au séchage se transforme en gomme à mâcher.

Intérêt pastoral : C'est une plante broutée par les dromadaires.

Bibliographie : Ozenda 1991, p. 448; Quezel-Santa, 1963 p.1002; Le Flo'h, 1983 p. 262.

ASTERACEAE

(Tafs)

(الطفس)

Bubonium graveolens (Forssk.) Maire
Syn.: *Asteriscus graveolens* (Forssk.) DC
Buphtalmum graveolens Forssk.



Photo: A. CHEHMA

Oued Metlili: Mars 2003

Description : Arbrisseau de 30 à 50 cm de haut, à écorce blanche et crevassée dans la partie âgée, rameaux très étalés. **Feuilles** d'un vert pâle, étroites et profondément découpées. **Fleurs** jaunes.

Habitat : Lits d'oueds à fond rocailleux et les dépressions argilo-sabloneuses.

Répartition : Très commun dans tout le Sahara.

Période de végétation : Floraison en mars – avril.

Utilisation :

Pharmacopée : Le suc des feuilles fraîches écrasées est utilisé en gouttes nasales est utilisé pour les traitements des affections respiratoires (rhume, sinusites...). On peut en faire des cataplasmes contre les migraines. Pour les enfants, on en préconise l'usage en infusion. Elle est aussi utilisée contre le diabète, sous la même forme.

Intérêt pastoral : Elle est bien appréciée par les dromadaires.

Bibliographie : Ozenda 1991, p. 434; Quezel-Santa, 1963 p. 952.

ASTERACEAE

(Ain Safra)

(العين الصفرة)

Calendula aegyptiaca Persoon.



Photo: A. CHEHMA

OUED METLILI : Janvier 2003

Description : Plante annuelle ne dépassant pas 20 cm de haut, à tige courte. **Feuilles** Aigues. **Fleurs** Jaunes.

Habitat : Dépressions caillouteuses, hamada et lits à fond rocailleux.

Répartition : Partie prédésertiques du Sahara septentrional.

Période de végétation : Floraison en janvier.

Utilisation :

Pharmacopée : La plante est macérée dans du vinaigre et généralement appliquée sur la peau contre les lésions cutanées.

Intérêt pastoral : Plante broutée par les dromadaires.

Bibliographie : Ozenda 1991, p. 444; Quezel-Santa, 1963 p. 966.

ASTERACEAE

(Guern el djedi) (قرن الجدى)

Carduncellus eriocephalus Boiss.



Photo: A. CHEHMA

**ZONES PREDESERTIQUES (transect Ghardaïa-Laghout)
Juillet 2003**

Description : Plante velue plus ou moins laineuse atteignant 10-30 cm de haut, à tiges dressées. **Feuilles** inférieures pétiolées et pinnatipartites, épineuses, les supérieures sessiles, embrassantes et pectinées-épineuses. Gros capitules ovoïdes à fleurs bleues de 4-5 cm de diamètre, sur 5-6 de long. Bractées internes de l'involucre dilatées au sommet en un appendice membraneux et cilié.

Habitat : Zones steppiques et prédésertiques.

Répartition : Nord du Sahara septentrional, tout le nord de l'atlas saharien.

Période de végétation : Floraison en juin – juillet.

Utilisation :

Intérêt pastoral : Peu broutée par les dromadaires.

Bibliographie : Ozenda 1991, p. 450; Quezel-Santa, 1963 p. 1045-1047.

ASTERACEAE

(Kidan)

(الكيدان)

Catananche arenaria Coss & Durr.



Photo: A. CHEHMA

OUED N'SA : Avril 2002

Description : Plante annuelle velue, de 5 à 15 cm de haut. Tiges très courtes, se terminant par de longs pédoncules, vert rougeâtre. **Feuilles** étroites, simples ou un peu divisées. **Inflorescence** en capitule à bractées disposées sur plusieurs rangs, ligules jaunes soufre assez grandes.

Habitat : Après les pluies dans les terrains sableux argileux dans les lits d'oueds et les dépressions.

Répartition : Régions prédésertiques et nord du Sahara septentrional.

Période de végétation : Floraison en mars – avril.

Utilisation :

Intérêt pastoral : Plante appréciée par les dromadaires et les chèvres.

Bibliographie : Ozenda 1991, p. 457; Quezel-Santa, 1963 p. 1052.

ASTERACEAE

(Belala)

(بلالة)

Centaurea dimorpha Viv.
Syn. : *Centaurea kralikii* Boiss.



Photo: A. CHEHMA

Oued Metlili : Mai 2003

Description : Plante annuelle basse de 10 à 15 cm de haut, à tige principale très courte portant deux à trois rameaux plus longs qu'elle. Tiges ailées. **Feuilles** épineuses, découpées et velues. **Fleurs** rosées.

Habitat : Dépressions rocailleuses, hamada et lits d'oueds à fond rocailleux.

Répartition : Sahara septentrional.

Période de végétation : Floraison en avril – mai.

Utilisation : Elle est utilisée pour le tannage (plante entière écrasée et étalée sur la peau).

Pharmacopée : Les sommités fleuries et des feuilles par décoction sont utilisées comme désinfectant.

Intérêt pastoral : Peu broutée par les dromadaires.

Bibliographie : Ozenda 1991, p 453; Quezel-Santa, 1963 p. 1031 ; Lebrun 1998, p. 194.

ASTERACEAE

(Filia)

(الفيلية)

Chamomilla pubescens Desf.

Syn. : (*Chlamudophora pubescens*) Coss & Durr.



Photo: A. CHEHMA

DEPRESSION (région de Ghardaïa): Mai 2002

Description : Plante annuelle qui vient juste après la pluie et ne dure pas longtemps, elle ne dépasse guère 20 cm de haut. Elle se présente en petites touffes vert sombre aux tiges d'abord cochées puis se redressant à l'extrémité. **Feuilles** très découpées et plus ou moins velues. **Fleurs** jaune vif.

Habitat : Dépressions argilo sableuses et lits d'oued.

Répartition : Assez commune au Sahara. Plante endémique nord-africaine.

Période de végétation : Floraison en avril – mai.

Utilisation : Elle est connue pour ses propriétés.

Alimentation : Utilisée quelque fois pour aromatiser le thé, elle est mélangée au tabac.

Pharmacopée : Elle est connue pour ses propriétés antiseptiques.

Intérêt pastoral : Elle est peu broutée par les dromadaires.

Bibliographie : Ozenda 1991, p. 438; Quezel-Santa, 1963 p. 982.

ASTERACEAE

(Bouchicha) (بوشيشة) *Chrysanthemum macrocarpum* Coss & Kral. ex Batt & Trab



Photo: A. CHEHMA

DEPRESSION (région de Ghardaïa): Mai 2003

Description : Herbacée annuelle ne dépassant pas 20 cm de haut à tige couchée puis redressée. **Feuilles** vert cru et divisées en lanières étroites un peu charnues. **Fleurs** tubulaires du centre du capitule sont jaunes à ligules au pourtour blanc.

Habitat : Dépressions sablo argileux et lits d'oueds.

Répartition : Endémique saharienne poussant après les pluies.

Période de végétation : Floraison de mars à mai.

Utilisation : Pas d'utilisations signalées dans la région.

Intérêt pastoral : Elle est broutée par les dromadaires et les chèvres.

Bibliographie : Ozenda 1991, p. 437; Quezel-Santa, 1963 p. 985, 986.

ASTERACEAE

(Gartoufa)

(القرطوفة)

Cotula cineræ Del.



DEPRESSIONS (région de Ghardaïa): Mai 2002

Description : Herbacée annuelle, très aromatique, de 10 à 20 cm de haut. Tiges couchées ne se redressant qu'aux extrémités. **Feuilles** laineuses, vert blanchâtres, épaisses et très découpées. **Fleurs** tubuleuses, brunes en bouton devenant jaunes en s'ouvrant.

Habitat : Dépressions argilo sableuses et lits d'oued sablonneux.

Répartition : Plante saharo arabe poussant en grandes colonies après les pluies

Période de végétation : Floraison de mars à mai.

Utilisation : Elle est très réputée par ses qualités aromatiques.

Alimentation : Elle est surtout utilisée pour aromatiser les soupes, particulièrement durant le mois de Ramadhan. Elle est ramassée et largement commercialisée dans les souks.

Pharmacopée : Elle est utilisée en infusion pour faciliter la digestion.

Intérêt pastoral : Elle est surtout broutée par les chèvres.

Bibliographie : Ozenda 1991p. 438, 440; Quezel-Santa, 1963 p. 988, 991.

ASTERACEAE

(Fougaa el djemel)

(فقااع الجمال)

Echinops spinosus Bove ex DC.



Photo: A. CHEHMA

OUED METLILI : Mai 2002

Description : Plante pouvant atteindre 50 cm de haut. Tiges raides sillonnées de couleur brun rouge. **Feuilles** très grandes de 10 à 15 cm et extrêmement épineuses. **Inflorescence** sous forme d'une grosse boule, hérissée de longues épines.

Habitat : Dépressions caillouteuses et lits d'oueds à fond rocailleux.

Répartition : Sahara pré désertique.

Période de végétation : Floraison avril - mai.

Utilisation :

Alimentation : Le cœur des jeunes fleurs était consommé à la manière des artichauts.

Pharmacopée: Elle est réputée comme antihémorroïdaire, ces racines sont employées pour améliorer le système circulatoire.

Intérêt pastoral : Plante très peu broutée par les dromadaires.

Bibliographie : Ozenda 1991, p. 446; Quezel-Santa, 1963 p. 995; Lebrun 1998, p. 192; Le Floch, 1983 p. 260.

ASTERACEAE

(Zouadet lekhrouf)

(زوادة لخروف)

Ifloga spicata (Forssk.) Schultz-Bip.
Syn. : *Chrysocoma spicata* Forssk.



Photo: A. CHEHMA

DEPRESSIONS (région de Ghardaïa): Mai 2002

Description : Herbacée annuelle de petite taille de 5 à 15 cm de haut. Elles forment des touffes de couleur vert grisâtre dûe aux poils qui la recouvrent. Tiges centrales dressées émettant dès leur base des rameaux couchés puis redressés, entourés de nombreuses petites **feuilles** étroites et de capitules jaunes minuscules.

Habitat : Elles apparaissent juste après les pluies, çà et là sur les sols pierreux des dépressions et des lits d'oued.

Répartition : Commune dans tout le Sahara.

Période de végétation : Floraison en avril - mai.

Utilisation :

Pharmacopée : Ecrasée, elle est utilisée pour le traitement des lésions cutanées.

Intérêt pastoral : Elle est broutée par les dromadaires.

Bibliographie : Ozenda 1991, p. 423, 424; Quezel-Santa, 1963 p. 931, 933.

ASTERACEAE

(Chamlet lehnech)

(شملت لحنش)

Koelpinia linearis Pall.



DEPRESSIONS (région de Ghardaïa): Mai 2002

Description : Plante annuelle de très petite taille, ne dépassant guère 20 cm de haut. Ramifiée dès la base, elle présente des tiges grêles sillonnées en long, couchées puis redressées. **Feuilles** étroites presque filiformes. **Fleurs** jaunes.

Habitat : Après les pluies, en pieds isolés, dans les dépressions à fond argilo sableux.

Répartition : Nord du Sahara septentrional et dans les régions prédésertiques et steppiques.

Période de végétation : Floraison en avril - mai.

Utilisation :

Intérêt pastoral : Très peu broutée par les dromadaires.

Bibliographie : Ozenda 1991, p. 457; Quezel-Santa, 1963 p. 1055, 1059.

ASTERACEAE

(Harchaïa)

(الحرشاية)

Launea glomerata (Cass.) Hook.



Photo: A. CHEHMA

OUED METLILI : Mars 2003

Description : Plante annuelle présentant à la base une rosette de **feuilles** allongées, bien découpées en lobes. Rameau herbacé disparaissant après la fructification. **Fleurs** en languette, d'un jaune vif.

Habitat : Après les pluies, sur les terrains caillouteux, dans les dépressions et les lits d'oueds.

Répartition : Commun dans tout le Sahara septentrional.

Période de végétation : Floraison en mars - avril.

Utilisation :

Intérêt pastoral : Elle est très appréciée comme pâturage des dromadaires et des chèvres. Elle est surtout broutée par les chamelles allaitantes.

Bibliographie : Ozenda 1991, p.460, 461 Quezel-Santa, 1963 p. 1074, 1075.

ASTERACEAE

(Adide)

(العضيض)

Launea mucronata (Forssk.) Muschler.



Photo: A. CHEHMA

OUED METLILI : Mars 2003

Description : Plante annuelle, élancée, pouvant atteindre 50 cm de haut. Tiges très rameuses, feuillées. **Feuilles** glabres à lobes très étroits. Capitules nettement pédonculés. **Fleurs** de couleur jaune vif. Bractée externe de l'involucre appliquée.

Habitat : En pieds isolées sur les terrains argilo sableux et rocailleux des dépressions et des lits d'oueds.

Répartition : Commun au Sahara septentrional et central.

Période de végétation : Floraison en mars - avril.

Utilisation :

Intérêt pastoral : Plante broutée par les dromadaires et les chèvres.

Bibliographie : Ozenda 1991, p. 460; Quezel-Santa, 1963 p. 1076; Lebrun, 1998, p. 198-199.

ASTERACEAE

(Lahiet ettis)

(لحية التيس)

Perralderia coronopifolia Coss.



CHEBKA DU M'ZAB: Janvier 2003

Description : Plante annuelle vigoureuse de 10 à 20 cm, pouvant atteindre 50 cm de haut en saison pluvieuse. Tiges rameuses, sillonnées, velues, glanduleuses et jaunâtre, brun roux dans la partie inférieure. **Feuilles** denses un peu charnues, divisées en fines lanières. Gros capitules jaunes orangé, entourés de bractées étroites, s'élevant sur de longues tiges.

Habitat : Après les périodes pluvieuses, dans les zones rocheuses aux bordures des collines.

Répartition : Commun au Sahara septentrional et occidental.

Période de végétation : Floraison en mars - avril .

Utilisation : C'est une plante réputée par sa très forte toxicité pour les dromadaires, surtout ses fleurs (pouvant provoquer la mort). Elle a une odeur désagréable. D'ailleurs les animaux de la région l'évitent d'eux même.

Bibliographie : Ozenda 1991 p. 426, 428; Quezel-Santa, 1963 p. 942, 943.

ASTERACEAE

(Tanetfirt)

(الطنتفیرت)

Pulicaria crispa (Forssk.) Benth. ex Oliv.



Photo: A. CHEHMA

CHEBKA DU M'ZAB: Juillet 2003

Description : Plantes en larges touffes vert pâle, aérées, pouvant atteindre jusqu'à 50 cm de haut. Tiges souples très rameuses. **Feuilles** à limbe ondulé crispé sur les bords, velues, blanchâtres. **Fleurs** en petits capitules nombreux d'un jaune lumineux.

Habitat : Cette plante, qui résiste bien à la sécheresse, peut être rencontrée en toutes saisons dans les terrains sablo-argileux des dépressions et des lits d'oueds.

Répartition : Commune dans tout le Sahara.

Période de végétation : Floraison en juin -juillet.

Utilisation :

Intérêt pastoral : Elle est moyennement broutée par les dromadaires.

Bibliographie : Ozenda 1991, p. 430, 431; Quezel-Santa, 1963 p. 945.

ASTERACEAE

(Arfage)

(العرفج)

Rhantherium adpressum Coss. & Dur.



Photo: A. CHEHMA



Photo: A. CHEHMA

Novembre 2001

Mai 2003

DEPRESSIONS (région de Ghardaïa)

Description : Arbrisseau très ramifié, à tiges et feuilles revêtues de poils blanchâtres. **Feuilles** petites, légèrement dentées, très caduques. **Inflorescence** jaune sombre. Capitule à écailles obtuses étroitement appliquées, réceptacle n'ayant de paillettes que dans sa partie périphérique.

Habitat : En colonies dans les dépressions à fond rocailleux, dominant le tapis floristique et en pieds isolées dans les lits d'oueds.

Répartition : Commun dans tout le Sahara septentrional. Endémique nord africain.

Période de végétation : Floraison en avril – mai.

Utilisation :

Intérêt pastoral : Plante très appréciée par les dromadaires.

Bibliographie : Ozenda 1991, 429,432; Quezel-Santa, 1963 p.948.

ASTERACEAE

(Hareycha)

(الحريشة)

Spitzelia coronopifolia Sch. Bip.



Photo: A. CHEHMA

OUED METLILI : Mars 2003

Description : Herbacée annuelle de très petite taille plus ou moins couchée. **Feuilles** grandes, en rosette à la base et fortement incisées. Les tiges fines se relèvent légèrement aux extrémités et portent des **Inflorescences** d'un vert éclatant.

Habitat : Juste après les pluies, en pieds isolés, sur les terrains sablo-argileux des dépressions et des lits d'oueds.

Répartition : Assez commune dans tout le Sahara septentrional et centrale.

Période de végétation : Floraison en mars- avril.

Utilisation :

Intérêt pastoral : Plante broutée par les dromadaires, les moutons et les chèvres.

Bibliographie : Ozenda 1991, p. 454, 456; Quezel-Santa, 1963 p. 1063, 1064.

BORAGINACEAE

Arnebia decumbens (Vent.)Coss. & Kral.

Syn.: *Lithospermum decumbens* Vent.

Arnebia cornuta (Ledeb.) Fisch.



Photo: A. CHEHMA

Oued Metlili : Mai 2002

Description : Plante annuelle poussant en petites touffes de 5 à 20 cm de haut. **Feuilles** partant de la base, très allongées et revêtues de poils courts. **Fleurs** blanc jaunâtre aux corolles tubuleuses droites, disposées en cymes courtes et denses, s'allongeant beaucoup après la floraison.

Habitat : Après les pluies, en pieds isolés, dans les lits d'oueds à fond sableux.

Répartition : Assez commune dans tout le Sahara septentrional et central.

Période de végétation : Floraison en avril - mai

Utilisation : Ses racines sont appréciées pour leur pigment, utilisées, jadis, pour les maquillages des femmes.

Intérêt pastoral : Elle est moyennement broutée par les dromadaires.

Bibliographie : Ozenda 1991, p. 397,398; Quezel-Santa, 1963 p. 776.

BORAGINACEAE

(Wacham)

(الوشام)

Echium humile Desf.
Syn. : *Echium pycnanthum* Pomel
Echium angustifolium Lam.



OUED METLILI : Mai 2002

Description : Plante annuelle extrêmement velue, 5 à 20 cm de haut émettant des tiges garnies de fleurs en cymes qui s'allongent au fur et à mesure de la floraison. Corolles en tubes arqués d'un rouge violacé lumineux passant ensuite au bleu.

Habitat : Dépressions et lits d'oued à fond sablonneux.

Répartition : Commun dans le Sahara septentrional et central. Plante endémique nord-africaine.

Période de végétation : Floraison en avril – mai.

Utilisation : Ses racines, de couleur pourpre, étaient utilisées, dans le temps, pour le maquillage des femmes.

Intérêt pastoral : Elle est très appréciée par les dromadaires .

Bibliographie : Ozenda 1991, p. 396; Quezel-Santa, 1963 p. 766.

BORAGINACEAE

(M'deb)

(المدب)

Heliotropium undulatum Vahl.



OUED METLILI : Mai 2003

Description : Plante annuelle de 40 à 60 cm, de couleur vert blanchâtre. Tiges rameuses, couchées, bien feuillées. **Feuilles** allongées et crispées sur les bords. **Inflorescence** en cyme recourbée à petites fleurs blanches.

Habitat : Après les pluies, en pieds isolés, parfois en petites colonies, dans les lits d'oueds à fonds sableux.

Répartition : Plante saharo-arabique commune dans tout le Sahara.

Période de végétation : Floraison en avril – mai.

Utilisation : Plante réputée, plus ou moins toxique pour les êtres humains.

Intérêt pastoral : Elle est appréciée par les moutons, les chèvres et les dromadaires.

Bibliographie : Ozenda 1991, p. 397.

BORAGINACEAE

(Dail el far)

(دييل الفار)

Megastoma pusillum Coss & dur. ex Bonnet & Barr.



OUED METLILI : Décembre 2002

Description : Plante annuelle de 5 à 10 cm de long très rameuse, grisâtre et entièrement couverte de soie appliquées. Tige rougeâtre. **Feuilles** linéaires. **Inflorescence** en cyme géminée s'allongeant après floraison. **Fleurs** jaunâtres, petites.

Habitat : Après les périodes pluvieuses en pieds isolés dans les lits d'oueds à fond sableux-argileux.

Répartition : Assez commune dans tout le Sahara septentrional et central.

Période de végétation : Floraison en janvier- février.

Utilisation :

Intérêt pastoral : Elle est peu broutée par les dromadaires.

Bibliographie : Ozenda 1991 p.398, 399; Quezel-Santa, 1963 p. 775.

BORAGINACEAE

(Halma)

(الحلمة)

Moltkiopsis ciliata (Forssk.) Johnst.
Syn. : (*Moltkia ciliata*) (Forssk.) Maire



Avril 2002 : OUED N'SA

Description : Petit arbrisseau vivace, très ramifié dès la base, de couleur vert argenté, de 5 à 20 cm de haut. Ligneux à la base, il étale sur le sol de nombreux rameaux blanchâtres. Il est tout entier hérissé de poils durs et piquants. **Feuilles** coriaces, raides élargies à leurs bases. **Fleurs**, en cymes courtes et denses sont de couleur rose à grenat.

Habitat : Très résistante à la sécheresse, elle est rencontrée, en pieds isolés, sur les terrains ensablés (dunes, dépressions, lits d'oueds).

Répartition : Plante saharo-arabique, assez commune dans tout le Sahara.

Période de végétation : Floraison en avril – mai.

Utilisation :

Intérêt pastoral : Plante très appréciée par les dromadaires, elle est réputée par ces propriétés galactogènes, chez les chamelles.

Bibliographie : Ozenda 1991, p. 392,393; Quezel-Santa, 1963, p. 776, 777; Lebrun, 1998, 218 p.

BORAGINACEAE

(Al kah)

(الكحة)

Trichodesma africanum (L.) Lehm.



CHEBKA DU M'ZAB: Janvier 2003

Description : Plante annuelle rameuse de 20 à 50 cm de haut. Tiges et feuilles hérissées de longs poils piquants. Tiges rougeâtres raides très feuillées. **Feuilles** opposées et larges. **Fleurs** petites en cymes lâches de couleur bleuâtre, portées par de fins pédoncules.

Habitat : En pieds isolés, dans les endroits rocaillieux aux pieds des collines.

Répartition : Plante rare dans le Sahara septentrional. Plus commune dans le Sahara occidental.

Période de végétation : Floraison en janvier février.

Utilisation :

Alimentation: Ses feuilles étaient utilisées, dans le temps, dans les salades.

Intérêt pastoral : Plante appréciée en petites quantités par les dromadaires.

Bibliographie : Ozenda 1991, p. 392, 393; Quezel-Santa, 1963 p. 767.

BRASSICACEAE

(Azezga)

(العززقه)

Diplotaxis acris (Forssk). Boiss



Photo: A. CHEHMA

OUED METLILI : Avril 2002

Description : Plante glabre relativement grande, jusqu'à 60 cm de haut. Tiges dressées relativement fines. **Feuilles** plus ou moins dentées s'étalant à la base. **Fleurs** blanchâtres, à quatre pétales, disposées en grappe à l'extrémité des tiges.

Habitat : Juste après les pluies, dans les endroits inondables, à fond argileux sableux (dépressions et lis d'oueds).

Répartition : Espèce saharo-arabique, rencontrée çà et là dans le Sahara septentrional et central.

Période de végétation : Floraison en avril - mai.

Utilisation :

Alimentation : Les feuilles étaient utilisées jadis dans la préparation des sauces des nomades

Intérêt pastoral : Très bien appréciée par tous les animaux d'élevage, surtout les camélins, notamment des chameilles en gestation et en lactation.

Bibliographie : Ozenda 1991, p. 261, 262, 545; Quezel-Santa 1962, p 419.

BRASSICACEAE

(Harra)

(الحارة)

Diplotaxis harra (Forssk.) Boiss.

Syn. : *Diplotaxis hispidula* Ten.



Photo: A. CHEHMA

OUED METLILI: Janvier 2003

Description : Plante annuelle de 10 à 50 cm de haut. Tige dressée, peu rameuse, feuillue, surtout à la base. **Feuilles** entière ou peu dentée. **Fleurs** jaune vif, plus petites que *Diplotaxis acris*, siliques étroites pendantes.

Habitat : Après les pluies, sur les terrains argilo sableux des dépressions et des lits d'oueds.

Répartition : Espèce saharo-arabique, commune dans tout le Sahara septentrional.

Période de végétation : Floraison en janvier- février.

Utilisation : Elle est utilisée de la même façon que la précédente.

Intérêt pastoral : Appréciée par les animaux d'élevage, consommée en grande quantités, elle peut avoir un aspect piquant pour les dromadaire, d'où son nom arabe "harra".

Bibliographie : Ozenda 1991, p. 262, 263; Quezel-Santa 1962, p 419; Le Floc'h 1983, p. 104, 105.

BRASSICACEAE

(Lehma)

(الحمى)

Malcomia aegyptiaca var *diffusa* Spreng.



Photo: A. CHEHMA

CHEBKA DU M'ZAB : Janvier 2002

Description : Plante vivace pouvant atteindre 50 cm de haut, très ramifiée, de couleur vert sombre. Tiges couchées puis redressées. **Feuilles** étroites entières, alternes. **Fleurs** à quatre pétales de couleur violacée.

Habitat : En pieds isolés dans les zones ensablées.

Répartition : Rencontré çà et là dans le Sahara septentrional.

Période de végétation : Floraison après les pluies.

Utilisation :

Intérêt pastoral : Excellent pâturage pour les dromadaires.

Bibliographie : Ozenda 1991, p. 269; Quezel-Santa 1962, p 435.

BRASSICACEAE

(Habalia) (هباليه) *Malcomia aegyptiaca* var *longisiliqua* (Spreng.) Aschers. ex Boiss.



Photo: A. CHEHMA

OUED METLILI: Février 2002

Description : Plante annuelle, élancée, peu rameuse, de 10 à 20 cm de haut. Tiges frêles et garnies de poils fin serrés. **Feuilles** alternes, entières et étroites et de petite taille. **Fleurs** à quatre pétales de couleur blanche devenant violette.

Habitat : Plante très sensible à la sécheresse, ne poussant qu'après la pluie, durant des périodes courtes. Elle est rencontrée, en pieds isolés, dans les terrains sablonneux des dépressions et des lits d'oued.

Répartition : Rencontré ça et là dans le Sahara septentrional algérien et tunisien.

Période de végétation : Floraison en février- mars.

Utilisation :

Intérêt pastoral : Très appréciée par les dromadaires. Elle est considérée par les chameliers comme un excellent pâturage pour l'engraissement des animaux.

Bibliographie : Ozenda 1991, p. 268, 269; Quezel-Santa 1962, p 435.

BRASSICACEAE

(Krombe)

(كرمب)

Moricandia suffruticosa (Desf.) Coss. & Dur.

Syn.: *Moricandia arvensis* (L.) DC.



Photo: A. CHEHMA

CHEBKA DU M'ZAB : Janvier 2002



Photo: A. CHEHMA

Mai 2002

Description : Buisson vert pâle de 30 à 40 cm de haut, très ramifié. **Feuilles** larges, charnues, embrassant les rameaux par leur base. Rameaux se terminant en pointe. **Fleurs** à quatre pétales violacés.

Habitat : Se rencontre tantôt, en pieds isolés, tantôt en très grandes colonies, sur les rochers dans les hamadas et les collines.

Répartition : Commun dans tout le Sahara septentrional.

Période de végétation : Floraison en avril-mai.

Utilisation :

Alimentation: Consommation des feuilles cuites dans l'eau salée puis écrasée et mélangée à l'huile.

Pharmacopée: La décoction des tiges et des feuilles est utilisée pour le traitement de la syphilis. Elle sert comme boisson et pour laver les parties malades.

Intérêt pastoral : Plante broutée par les dromadaires.

Bibliographie : Ozenda 1991, p. 263, 264; Quezel-Santa 1962, p 426; Le Floc'h 1983, p. 106.

BRASSICACEAE

(Henat l'ibel)

(حنة الأبل)

Oudneya africana R. Br.
Henophyton deserti Coss. & Durieu



Janvier 2002



Photo: A. CHEHMA

Avril 2003



Janvier 2003

SOLS SABLEUX (Ouargla-Tougourt)

Description : Plante vivace en buisson rameux, pouvant atteindre 1 mètre de haut. **Feuilles** entières en spatule, un peu charnues. **Fleurs** à quatre pétales de couleur mauve ou violette. **Fruit** cylindrique étroit. Plante pérenne, ligneuse, en période chaude, qui régénèrera dès que les conditions seraient favorables

Habitat : Rencontrée dans les zones sableuses, plusieurs pieds, à côté des herbes du genre *Aristida*.

Répartition : Sahara septentrional.

Période de végétation : Floraison en mars-avril.

Utilisation :

Pharmacopée: Elle est utilisée, en poudre ou en compresse, pour les traitements des lésions cutanées.

Intérêt pastoral : Elle est très appréciée par les dromadaires (d'ou son nom arabe).

Bibliographie : Ozenda 1991, p. 259; Quezel-Santa 1962, p 396; Le Floc'h 1983, p. 105, 106.



Photo: A. CHEHMA

Mai 2003

BRASSICACEAE

(goulglène)

(قلقلان)

Savignya longistyla Boiss. & Reut.



Photo: A. CHEHMA

Mars 2003



Photo: A. CHEHMA

Février 2002

DEPRESSION (Région de Ghardaïa)

Description : Plante herbacée de 10 à 20 cm de haut. **Feuilles** disposées en rosette, un peu charnues, dentées sur tout leur pourtour. Tiges rameuses portant des groupes de petites fleurs. **Fleurs** blanches devenant violettes, très longuement pédonculées.

Habitat : Cet acheb qui vient juste après les pluies, en abondance, en pieds isolés ou en colonie, dans tout les types de parcours (reg, sol sableux, hamada, dépressions et lits d'oueds). Il n'est pas très sensible à la sécheresse, car on peut le trouver longtemps après les pluies.

Répartition : Très abondante dans tout le Sahara septentrional.

Période de végétation : Floraison en février-mars.

Utilisation :

Intérêt pastoral : Le "goulglène" est un excellent pâturage pour les dromadaires. D'ailleurs, les chameliers la classe comme la plante la plus appréciée et qui engraisse rapidement les animaux.

Bibliographie : Ozenda 1991, p. 259, 261; Quezel-Santa 1962, p 396.

BRASSICACEAE

(Chebrok)

(الشبرق)

Zilla macroptera Coss.



Photo: A. CHEHMA

OUED N'SA : Avril 2002



Photo: A. CHEHMA

OUED METLILI : Janvier 2002

Description : Plante vivace, épineuse, très rameuse, poussant en grandes touffes pouvant atteindre plus d'un mètre. **Feuilles** larges, un peu charnues, vertes, disposées sur les jeunes rameaux bien souples. La plante devient rapidement ligneuse et perd toutes ses feuilles, elle peut résister à une sécheresse sévère et repousse ensuite. **Fleurs** rose mauve, pouvant se trouver en très grand nombre.

Habitat : Le "chebrok" se rencontre, en grandes touffes sur les terrains sablo-graveleux des lits d'oueds et des dépressions.

Répartition : Endémique du Sahara nord occidental (algéro-maroc). Se rencontre au Sahara septentrional.

Période de végétation : Floraison en janvier- février.

Utilisation : Ses poils sont à éviter, car ils sont très irritants.

Alimentation: Dans le temps, elle était réduite en poudre et ajoutée au tabac.

Intérêt pastoral : Elle est broutée par les dromadaires, verte ou sèche, et ses fruits sont très appréciés.

Bibliographie : Ozenda 1991, p. 66, 271; Quezel-Santa 1962, p 407, 408.

CAMPANULACEAE

(Djaraça)

(الجراصة)

Campanula bordesiana Maire.



Photo: A. CHEHMA

CHEBKA DU M'ZAB : Janvier 2003

Description : Plante annuelle de 3 à 6 dm de haut, à tiges dressées peu nombreuses. **Feuilles** oblongues hérissées de poils raides, celles de la base atténuées en longs pétioles, celles de la tige sessiles. **Fleurs** peu nombreuses à l'extrémité des tiges, grandes, à corolle bleue ou lilas dépassant à peine les calices.

Habitat : Se rencontre, après les pluies en pieds isolés sur les terrains caillouteux en hauteur sur les collines

Répartition : Endémique du Sahara central, rare au Sahara septentrional.

Utilisation : Plante peu connue dans la région.

Bibliographie : Ozenda 1991, p 414, 415; Quezel-Santa 1963, p 901.

CAPPARACEAE

(Kebbar)

(كبار)

Capparis spinosa L.
Syn.: *Capparis Leucophylla* D.C.



Photo: A. CHEHMA

CHEBKA DU M'ZAB : Mai 2002

Description : Arbrisseau épineux vivace, formant des touffes très étalées pouvant dépasser les deux mètres de recouvrement. Longs rameaux rampant ou retombant, ce qui lui donne un aspect de lianes. **Feuilles** d'un vert clair, persistantes, bien développées, ovales et nettement pétiolées. **Fleurs** blanches rosâtres.

Habitat : Elle habite les zones rocheuses, étalée aux piedmonts ou pendante des collines, formant des tableaux très spectaculaires.

Répartition : Sahara septentrional et Sahara central.

Période de végétation : Floraison en avril- mai.

Utilisation : Ses poils sont à éviter, car ils sont très irritants.

Pharmacopée: Utilisation de l'écorce des racines pour les traitements des rhumatismes, des maux de tête, des maladies de la rate et du foie, des ulcères et même de la gale des dromadaires.

Intérêt pastoral : Plante très peu broutée par les dromadaires, d'ailleurs, elle leur est difficilement accessible.

Bibliographie : Ozenda 1991, p. 245, 246; Quezel-Santa 1962, p 386; Hamza 1990, p 33, 34; Le Floc'h 1983, p. 99 - 102.

CAPPARACEAE

(Netil)

(نتيل)

Cleome amblyocarpa Barr. & Murb.
Syn.: *Cleome arabica* L.
Cleome africana Botsch



Photo: A. CHEHMA



Photo: A. CHEHMA

OUED METLILI: Avril 2002

OUED N'SA: Janvier 2002

Description : Plante vivace, ramifiée, d'un vert jaunâtre de 10 à 40 cm de haut, à odeur fétide et désagréable. Tiges dressées. **Feuilles** trifoliolées. Folioles lancéolées. **Fleurs** pourpres. Grands nombre de fruits en capsules allongées et velues.

Habitat : Dans les lits d'oueds à fond sableux, où elle peut coloniser de grandes surfaces.

Répartition : Endémique du Sahara septentrional.

Période de végétation : Floraison en février-mars.

Utilisation : Le "Netile" est considéré, par les nomades, comme plante toxique provoquant des troubles nerveux.

Pharmacopée: Utilisée en pansement pour traiter des rhumatismes et soulager les douleurs.

Intérêt pastoral : Elle n'est jamais broutée seule par les dromadaires mais en mélange.

Bibliographie : Ozenda 1991, p. 247, 248; Quezel-Santa 1962, p 386; Lebrun, 1998, p. 37; Le Floc'h 1983, p. 102 – 103. ; Le Floc'h 1983, p. 105, 106

CARYOPHYLLACEAE

(Derset l'aajouza)

(درسة لعجوزة)

Pteranthus dichotomus Forssk.



Photo: A. CHEHMA

DEPRESSIONS (Zone de Ghardaïa) : Décembre 2002

Description : Plante annuelle à tiges couchées de 10 à 30 cm de long, de couleur vert pâle. **Feuilles** étroites lancéolées, un peu charnues. **Fleurs** blanchâtres.

Habitat : Après les pluies, ça et là, en pieds isolés, dans les terrains sableux graveleux des dépressions et des lits d'oueds.

Répartition : Ça et là dans tout le Sahara.

Période de végétation : Floraison en décembre-janvier.

Utilisation :

Intérêt pastoral : Plante occasionnellement broutée par les dromadaires.

Bibliographie : Ozenda 1991, p. 210, 211; Quezel-Santa 1962, p 315.

CHENOPODIACEAE

(Ghassal)

(غسال)

Agatophora alopecuroides (Del.) Fenzl.



Photo: A. CHEHMA

Mai 2002 : DEPRESSIONS (Zone de Ghardaïa)

Description : Arbrisseau très rameux de 20 à 30 cm de haut, à écorce blanche, à **feuilles** alternes charnues, ovoïdes, ayant l'aspect de grains de riz, terminées par une soie. **Fleurs** en épis terminaux denses, entourées d'une laine épaisse.

Habitat : Ça et là, dans les terrains sableux graveleux des regs.

Répartition : Commun au Sahara septentrional.

Période de végétation : Floraison en avril mai.

Utilisation :

Intérêt pastoral : Plante appréciée par les dromadaires.

Bibliographie : Ozenda 1991, p. 236, 237; Quezel-Santa 1962, p 298.

CHENOPODIACEAE

(Baguel)

(باقل)

Anabasis articulata (Forssk.) Moq.



OUED N'SA : Décembre 2001



Décembre 2001

Description : Arbuste buissonnant vivace pouvant dépasser deux mètres de recouvrement de couleur vert bleuté très clair. Rameaux articulés presque aphyllés. **Fleurs** rosées. **Fruits** entourés d'ailes étalés de même couleur. Pendant les périodes sèches les rameaux sont caduques et tombent au pied de la plante.

Habitat : Terrains ensablés des reg et des lits d'oueds, où il peut coloniser de très grandes surfaces.

Répartition : Commun dans tout le Sahara.

Période de végétation : Floraison en novembre-décembre.

Utilisation : Les tiges étaient écrasées et utilisées comme savon.

Pharmacopée: On en faisait des emplâtres pour soigner la gale des dromadaires.

Intérêt pastoral : C'est une plante très appréciée par les dromadaires. Elle est aussi broutée par les chèvres.

Bibliographie : Ozenda 1991, p. 235, 236; Quezel-Santa 1962, p 296.

CHENOPODIACEAE

(H'madha) (الحمضه) *Arthrocnemum macrostachyum* (Moric.)K. Koch
Syn.: *Salicornia glauca* Del.



Photo: A. CHEHMA

REGION DE BISKRA: Juin 2005

Description : Arbisseau vivace de 20 à 60 cm , aux tiges dressées. Les rameaux sont composés d'articles cylindriques charnus. Ils sont vert jaunes ou rouges violacés. Les chatons floraux sont longs et épais. La plante est engorgée d'eau.

Habitat : C'est une halophyte qui pousse en colonies pures ou en mélange avec d'autres espèces halophiles, sur les sols fortement salés.

Répartition : Très commun dans le Sahara septentrional.

Utilisation :

Intérêt pastoral : C'est une plante très appréciée par les dromadaires. A l'état sec, elle est aussi broutée par les ovins.

Bibliographie : Ozenda 1991, p. 231; Quezel-Santa 1962, p 292.

CHENOPODIACEAE

(Guetaf)

(قطف)

Atriplex halimus L.
Syn. : *Atriplex halimoides* Tineo



REGION DE BISKRA: Avril 2002

Description : Arbuste pouvant atteindre jusqu'à deux mètres de haut, très touffus, de couleur argentée. Rameaux terminés par des grappes allongées et un peu ramifiées. **Feuilles** argentées sur les des faces. **Fruit** entouré d'un involucre petit et lisse.

Habitat : Plante steppique, qu'on peut rencontrer dans les zones nord du Sahara septentrional. En la rencontre, sur les sols un peu salés, en pieds isolés à l'intérieur des steppes à *Limonastrium gyunianum*.

Répartition : Très commun dans le Sahara septentrional et les montagnes du Sahara central.

Période de végétation : Floraison en avril-mai.

Utilisation :

Pharmacopée: Les feuilles sont écrasées et utilisées pour assécher les plaies.

Intérêt pastoral : Plante broutée par tous les herbivores.

Bibliographie : Ozenda 1991, p. 224, 225; Quezel-Santa 1962, p 288; Le Floc'h 1983, p. 79-81.

CHENOPODIACEAE

Bassia muricata (L.) Asch.
Syn.: *Kochia muricata* (L.) Schrader



Photo: A. CHEHMA

CHEBKA DU M'ZAB : Septembre 2003

Description : Plante velue, en général vivace, de 80 à 100 cm de haut, très rameuse à tiges couchées et étalées, quelques unes étant dressées. Les **feuilles** sont linéaires, lancéolées, blanchâtres, velues, de 1 à 2 cm de longueur. Les **fleurs** sont disposées par 2 à l'aisselle des feuilles. Le calice est laineux à 5 sépales. **Le fruit** est inclus dans le périanthe

Habitat : En pieds isolés dans les zones rocailleuses, dans les collines et les falaises.

Répartition : Commun dans tout le Sahara.

Utilisation : Plante broutée par les chèvres et les dromadaires.

Bibliographie : Ozenda 1991, p. 226, Le Floc'h 1983, p. 82.

CHENOPODIACEAE

(Hadd)

(الحاد)

Cornulaca monacantha Del.
Syn.: *Cornulaca aucheri* Täckholm.



Photo: A. CHEHMA



Photo: A. CHEHMA

REG (Ouargla-Tougourt): Avril 2002

**SOLS SABLEUX
(Ouargla-Tougourt) : Janvier
2002**

Description : Arbrisseau très persistant, très ramifié de 10 à 60 cm de haut. **Feuilles** alternes, vert clair, coriaces et courbées vers l'extérieur en une pointe piquante. Des **fleurs** laineuses, blanchâtres, naissent à l'aisselle des feuilles. Plante très résistante à la sécheresse, et les rameaux secs produisent de nouvelles tiges bien vertes après les pluies.

Habitat : Elle est rencontrée dans les zones sableuses, les dunes et les regs, en pieds isolés et en colonie.

Répartition : Assez commun dans le Sahara septentrional, commun dans le Sahara central.

Utilisation : Ses poils sont à éviter, car ils sont très irritants

Pharmacopée: Des tisanes préparées à base des feuilles et des rameaux sont utilisées pour le traitement des maladies de foie. Elle a un effet purgatif pour l'homme et les animaux.

Intérêt pastoral : C'est une plante très appréciée par les dromadaires, elle est aussi reconnue comme favorisant l'engraissement.

Bibliographie : Ozenda 1991, p. 238, 239 + planche VIII; Quezel-Santa 1962, p. 298; Le Floc'h 1983, p. 86.

CHENOPODIACEAE

(Guerna)

(القرنة)

Halocnemum strobilaceum (Pall.) M. Bieb.
Syn. *Salicornia strobilacea* Pallas, Reise Russ. Reich.



Décembre 2002



Décembre 2002



Janvier 2003

CHOTT (région de Ouargla)

Description : Arbrisseau à tiges cylindriques, nombreuses, jaunâtres, rampantes puis redressées de 30 à 100 cm de haut, à rameaux longs articulés, portant des pousses courtes ressemblant à des bourgeons. **Iflorescence** en épis latéraux ou terminaux, par groupes de trois, à l'aisselle de bractées opposées. **Fleurs** hermaphrodites. En fonction de l'âge, la plante peut avoir des couleurs qui varient du vert vers le rouge.

Habitat : Plante halophile supportant une très forte salinité, vivant dans les terrains compactés salés et humides en bordure immédiate des chotts.

Répartition : Nord du Sahara septentrional et régions présahariennes.

Utilisation :

Intérêt pastoral : Plante peu broutée par les dromadaires.

Bibliographie : Ozenda 1991, p. 228, 229; Quezel-Santa 1962, p 293.

CHENOPODIACEAE

(Barilla)

(البرية)

Halogeton sativus (L.) C.A. Meyer.



Photo: A. CHEHMA

DEPRESSIONS (région de Ghardaïa): Mars 2003

Description : Plante annuelle, à tiges couchées puis redressées de 10 à 20 cm, très rameuses. **Feuilles** cylindriques, molles, alternes, charnues, glauques farineuses, terminées par une longue soie caduque. **Fleurs** en inflorescence très fournie, jaunâtre, à 5 pétales et 5 étamines.

Habitat : Après les pluies, en pieds isolés, sur les terrains argileux des dépressions.

Répartition : Commun dans les régions présahariennes et le nord du Sahara septentrional, absent au Sahara central.

Période de végétation : Floraison en mars-avril.

Utilisation :

Intérêt pastoral : Plante peu broutée par les dromadaires.

Bibliographie : Ozenda 1991, p. 236, 237; Quezel-Santa 1962, p 298.

CHENOPODIACEAE

(Remth)

(الرمث)

Hammada scoparia (Pomel) Iljin
Syn.: *Arthrophytum scoparium* (Pomel) Iljin



Avril 2002



Décembre 2002

CHEBKA DU M'ZAB

Description : Buisson bas ne dépassant pas 50 cm de haut, à souche épaisse et tortueuse. **Rameaux** articulés, grêles, très nombreux, noircissant en séchant; **Epis floraux** courts. **Fruit** à ailes vivement colorée, blanc jaunâtre, rose ou rouge.

Habitat : Plante rencontrée en grandes colonies sur les hamadas, sols pierreux et aux pieds des collines.

Répartition : Très commun dans tout le Sahara septentrional.

Période de végétation : Floraison en novembre décembre.

Utilisation : Elle est réputée pour ses vertus médicinales.

Pharmacopée: Ses rameaux, ses feuilles et ses fleurs (en décoction, en macération, en cataplasme), sont utilisés pour les traitements des indigestions, des piqûres de scorpion et des dermatoses

Intérêt pastoral : Plante broutée par les herbivores .

Bibliographie : Ozenda 1991, p. 236; Quezel-Santa 1962, p 294; Le Floc'h 1983, p. 83 - 85.

CHENOPODIACEAE

(Djell)

(الجل)

Salsola baryosma (Schult.) Dandy
Syn. : *Salsola foetida* Del.



Photo: A. CHEHMA

HAMADA (région de Ghardaïa): Mars 2003

Description : Arbrisseau vivace, en touffes buissonnantes, à odeur fétide de couleur vert clair. Tiges très ramifiées pouvant atteindre 50 à 60 cm de haut. **Feuilles** alternes, courtes, charnues et molles. **Fleurs** verdâtres, à peine visibles. **Fruits** extrêmement petits à ailes membraneuses blanchâtres.

Habitat : En pieds isolés sur les hamada envahies par des accumulations de sable grossier.

Répartition : Peu présente dans le Sahara septentrional, assez commune dans le Sahara occidental, central et méridional.

Période de végétation : Floraison en mars-avril.

Utilisation :

Intérêt pastoral : Plante très peu consommée par les herbivores.

Bibliographie : Ozenda 1991, p. 230, 231; Quezel-Santa 1962, p 303.

CHENOPODIACEAE

(Semmoumed)

(السمومد)

Salsola longifolia Forssk.
Syn.: *Salsola sieberi* C. Presl.



Photo: A. CHEHMA

DEPRESSIONS (région de Ghardaïa): Mars 2003

Description : Plante vivace buissonnante, très ramifiée, pouvant dépasser les 1 mètre de haut. Tiges blanchâtres. **Feuilles** longues, à section triangulaire, un peu charnues, glabres, espacées et bien vertes. **Fruits** à ante verts dès que les conditions d'humidité sont favorables.

Habitat : En pieds isolés, sur les terrains sableux des dépressions et des lits d'oueds.

Répartition : Assez répandu au Sahara septentrional.

Utilisation : Les cendres étaient utilisées dans la fabrication du savon.

Intérêt pastoral : Plante très appréciée par les dromadaires.

Bibliographie : Ozenda 1991, p. 232, 233; Quezel-Santa 1962, p 303; Le Floc'h 1983, p. 82.

CHENOPODIACEAE

(Belbel)

(بلبال)

Salsola tetragona Del.



Photo: A. CHEHMA

REGS (Ouargla-Tougourt): Janvier 2002

Description : Petit buisson vivace de petite taille. Tiges très ramifiées, dressées, rameaux à quatre angles bien marqués. **Feuilles** coriaces, écailleuses, grisâtres, portant des poils courts, appliqués, non cloisonnés, portés sur un petit tubercule. Le "Belbel" ressemble fortement au "bague" (*Anabasis articulata*), mais les éleveurs les distinguent et les différencient très bien en leurs donnant deux noms vernaculaires différents.

Habitat : Cette plante habite les terrains graveleux (Reg) et colonise à elle seule de très grandes étendues, accompagnée, quelques fois, de quelques rares pieds de *Traganum nudatum* "Damrane".

Répartition : Assez répandu dans tout le Sahara.

Période de végétation : Floraison en novembre décembre.

Utilisation :

Intérêt pastoral : C'est une plante très appréciée par les dromadaires. Elle est considérée parmi les espèces constituant le pâturage permanent des camélins, car elle résiste très bien à la sécheresse.

Bibliographie : Ozenda 1991, p. 232, 233; Quezel-Santa 1962, p 302.

CHENOPODIACEAE

(Kebeira)

(كبيرة)

Salsola vermiculata Aggr.



Photo: A. CHEHMA

OUED METLILI : Mai 2002

Description : Buisson ramifié très polymorphe, pouvant dépasser 1 mètre de long. **Feuilles** allongées, fermes, terminées en pointe. Contrairement à *S. foetida*, *S. vermiculata* n'est pas malodorante. Ailes du fruit grandes et plus ou moins colorées.

Habitat : Cette *Salsolacée* se rencontre, en pieds isolés dans les terrains sablo argileux des dépressions et des lits d'oueds, surtout après les crues.

Répartition : Très commune dans tout le Sahara septentrional.

Période de végétation : Floraison en avril- mai.

Utilisation :

Pharmacopée: En cataplasme, les feuilles sont employées sur les boutons et pour le traitement de la teigne.

Intérêt pastoral : Plante occasionnellement, broutée par les dromadaires.

Bibliographie : Ozenda 1991, p. 230, 231, 232; Quezel-Santa 1962, p 303; Le Floch 1983, p. 83.

CHENOPODIACEAE

(Souide)

(السويد)

Sueda fruticosa Forssk.



SEBKHA (région de Ouargla) : Mai 2003

Janvier 2003

Description : Arbrisseau très rameux, pouvant dépasser un mètre de haut, très polymorphe, changeant d'aspect suivant l'âge et la position, de couleur verte, noircissant en séchant, d'où son nom arabe (Souide). **Feuilles** sessiles, étroites et un peu charnues.

Habitat : Habite les sols salés et humides. Elle se rencontre en pieds isolés ou groupés dans les sebkhas, ou dans les palmeraies.

Répartition : Commune dans les hauts plateaux, plus rare dans le Sahara septentrional.

Utilisation : Utilisée pour donner une teinture noire des laines

Intérêt pastoral : C'est une plante très appréciée par les dromadaires.

Bibliographie : Ozenda 1991, p. 227, 228; Quezel-Santa 1962, p 300, 302; Le Floc'h 1983, p. 82.

CHENOPODIACEAE

(Damrane)

(الضمران) *Traganum nudatum* Del.
Syn.: *Traganum acuminatum* Maire & Weiller



Photo: A. CHEHMA

Mars 2003

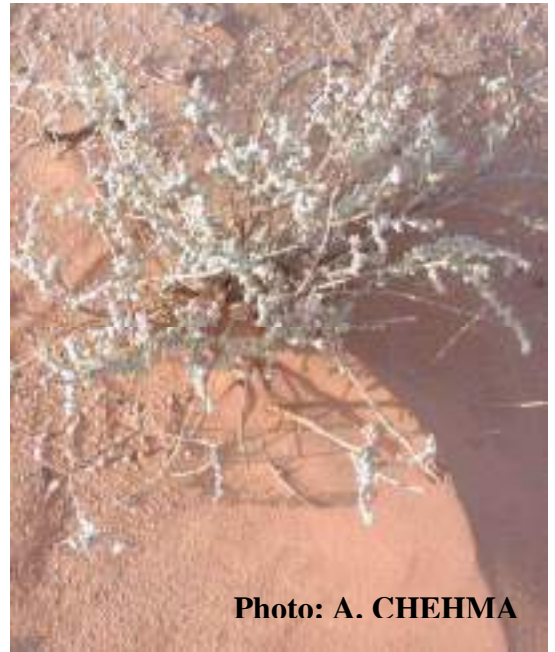


Photo: A. CHEHMA

Mai 2002

HAMADA (Ghardaïa-Ouargla)

Description : Plante vivace en forme d'arbrisseau de 15 à 40 cm de haut. Tiges rameuses. **Feuilles** petites et charnues, sans pointes aigues. **Fleurs** en glomérules laineux. En périodes de sécheresse prolongée, la plante persiste sèche, tout en gardant sa forme générale.

Habitat : Elle est rencontrée en pieds isolés, dans les regs, et en colonies dans les endroits à fond caillouteux qui sont des zones de transitions entre les reg et les hamada.

Répartition : Très commune dans tout le Sahara septentrional et central.

Utilisation : Elle est réputée pour ses vertus médicinales.

Pharmacopée: sous forme de macération, de compresse, de poudre ou de pommade, elle est utilisée pour le traitement des diarrhées, des plaies, des rhumatismes et des dermatoses.

Intérêt pastoral : Le "damrane" est très apprécié par les dromadaires, où il est brouté vert ou sec.

Bibliographie : Ozenda 1991, p. 238, 239; Quezel-Santa 1962, p 300.

CISTACEAE

(Rguig)

(الرقيق)

Helianthemum lippii (L.) Pers.



Photo: A. CHEHMA

DEPRESSIONS (Région de Ghardaïa): Décembre 2002

Description : Petit arbrisseau très rameux de 10 à 30 cm de haut. Tiges raides en partie lignifiées, à écorce blanche. **Feuilles** opposées, allongées et couvertes de très courts poils, leur donnant une couleur vert blanchâtre. **Fleurs** en grappes peu fournies à l'extrémité des rameaux, elles sont minuscules, jaunes, comportant cinq pétales.

Habitat : En pieds isolés, çà et là, dans les terrains sableux caillouteux des lits d'oueds et des dépressions.

Répartition : Commun dans tout le Sahara septentrional.

Période de végétation : Floraison en décembre-janvier.

Utilisation : C'est sur les racines du "Rguig" que ce développe les champignons appelés "Terfès", ou truffe des sables très appréciée par toute la population du Sahara.

Pharmacopée: Elle est utilisée, en poudre ou en compresse, pour les traitements des lésions cutanées.

Intérêt pastoral : Elle très appréciée par les dromadaires et les chèvres.

Bibliographie : Ozenda 1991, p. 352, 353; Quezel-Santa 1963, p. 714, 715; Le Floch 1983, p. 159-160.

CONVOLVULACEAE

(Boumechgoun)

(بومشقون)

Convolvulus supinus Coss. & Kral.



OUED METLILI: Mai 2002

Description : Plante annuelle rampante non épineuse, de 30 à 60 cm de long, à poils étalés, lui donnant un aspect soyeux. Tiges ramifiées un peu lignifiées à la base. **Feuille** entière lancéolée. **Fleurs** grandes à corolle en entonnoir, blanchâtres.

Habitat : Après les pluies dans les terrains sableux rocailleux des lits d'oueds et des dépressions.

Répartition : Assez commun dans tout le Sahara septentrional.

Période de végétation : Floraison en avril-mai.

Utilisation :

Intérêt pastoral : Très peu broutée par les dromadaires.

Bibliographie : Ozenda 1991, p. 376, 377; Quezel-Santa 1963, p. 757.

CUCURBITACEAE

(Haja)

(الحجة)

Colocynthis vulgaris (L.) Schrad.
Syn. : *Citrullus colocynthis* Schrad.



Photo: A. CHEHMA

Avril 2002



Photo: A. CHEHMA

Juillet 2003

DEPRESSIONS (Région de Ghardaïa)

Description : Plante vivace à longues tiges rampantes s'étalant sur le sol pouvant dépasser 1 m de long. Elle est entièrement hérissée de poils raides. **Feuilles** grandes alternes, découpées, vert vif et portant des vrilles à leur aisselle. **Fleurs** composées de cinq pétales jaune clair. **Fruits** sphériques et lisses ressemblant à des petit pastèques, colorées de vert foncé ou de jaune selon la maturité.

Habitat : Rencontrée sur les terrains sablonneux et sablo- argileux des lits d'oueds et dépressions.

Répartition : Très commun dans tout le Sahara.

Période de végétation : Floraison en avril-mai.

Utilisation : Elle est très réputée pour ces vertus médicinales.

Pharmacopée : Elle est utilisée, en infusion, cataplasme, pommade et compresse pour les traitements de piqûres de scorpion, indigestions, dermatoses et infections génitales. Elle est également utilisée pour soigner les dermatoses des dromadaires.

Intérêt pastoral : Elle n'est pas broutée par les dromadaire à cause de son goût amer très prononcé

Bibliographie : Ozenda 1991, p. 412, 413; Quezel-Santa 1963, p. 894; Le Floc'h 1983, p. 241-244.

EPHEDRACEAE

(Alanda)

(العندة)

Ephedra alata subsp. *alenda* (Stapf.) Trabut



Photo: A. CHEHMA



Décembre 2001

Février 2002

OUED N'SA

Description : Arbuste de 1 à 3 mètres de haut. Tige très ramifiée à rameaux articulés. Feuilles opposées, alternant d'un nœud à l'autre, réduites, soudée en gaine à leur base. Fleurs en petits cônes blanchâtres, les mâles et femelles généralement sur des pieds différents.

Habitat : Sur les terrains sableux aux niveaux des reg et les lits d'oueds.

Répartition : Commun dans tout le Sahara septentrional et occidental.

Période de végétation : Floraison en février-mars.

Utilisation :

Pharmacopée Elle est utilisée, en tisane, contre la grippe, la coqueluche et la faiblesse générale. Elle est aussi utilisée sous forme de goutte nasale contre les rhums.

Intérêt pastoral : Plante vivace très appréciée par les dromadaires.

Bibliographie : Ozenda 1991, p. 121, 122, 123; Quezel-Santa 1962, p. 35, 40; Le Floc'h 1983, p. 42 - 43.

EUPHORBIACEAE

(Jarraba)

(الجرابة)

Euphorbia cornuta Pers.
Syn. : *Euphorbia retusa* Forssk.



Photo: A. CHEHMA

Oued Metlili: Mai 2003

Description : Plante annuelle de 5 à 20 cm de haut. Tiges dressées non charnues. **Feuilles** alternes, vert blanchâtre, marbrées de rouge violacé, longuement atténuées en pointe, denticulées au sommet et élargies en coeur à la base. Glandes de la cyathe à cornes courtes. Les tiges et les feuilles laissent échapper un latex lorsqu'on les casse.

Habitat : En pieds isolés sur les zones rocailleuses, aux niveaux des dépressions et des lits d'oueds.

Répartition : Commun dans tout le Sahara septentrional.

Période de végétation : Floraison en mars-avril.

Utilisation :

Pharmacopée : Elle est utilisée contre les morsures de serpent.

Intérêt pastoral : C'est une plante connue par sa toxicité et est dangereuse pour les animaux d'élevage, que les éleveurs leur font éviter.

Bibliographie : Ozenda 1991, p. 334, 335; Quezel-Santa 1963, p. 598, 599.

EUPHORBIACEAE

(Lebina)

(اللبينة)

Euphorbia guyoniana Boiss. & Reut.



Photo: A. CHEHMA

Avril 2002



Photo: A. CHEHMA

Janvier 2002

SOLS SABLEUX (Ouargla-Tougourt)

Description : Plante vivace pouvant atteindre un mètre de haut. Tiges dressées très ramifiées, partant de la base. **Feuilles** étroites, très peu nombreuses, surtout sur les rameaux fleuris. **Fleurs** jaunâtres. Comme l'espèce précédente, les tiges et les feuilles laissent échapper un latex lorsqu'on les casse. En saisons sèches, elle se dessèche complètement.

Habitat : En pieds isolés et en petits groupes, dans les zones ensablées.

Répartition : Commun dans tout le Sahara septentrional et les régions prédésertiques.

Période de végétation : Floraison en janvier- février.

Utilisation :

Pharmacopée : Elle est utilisée contre les morsures de serpent.

Intérêt pastoral : Comme la précédente, elle est toxique et à éviter pour les animaux.

Bibliographie : Ozenda 1991, p. 333, 334; Quezel-Santa 1963, p. 600.

EUPHORBIACEAE

(Kharouae)

(الخروع)

Ricinus communis L.



Avril 2003

juillet 2004

CHEBKA DU M'ZAB

Description : Arbuste ou petit arbre pouvant dépasser les deux mètres de haut, complètement glabre. Tiges ramifiées de couleur rougeâtre. **Feuilles** de couleur vert glauque, divisée en sept à neuf lobes lancéolés. **Fleurs** en grappe, les mâles à la base, les femelles au sommet de la grappe à styles rouges très longs. Capsules de deux à trois cm formées de trois coques hérissées.

Habitat : En pieds isolés dans les zones rocailleuses des lits d'oueds à proximité des agglomérations.

Répartition : Çà et là dans le Sahara septentrional et central, où il est probablement adventice.

Période de végétation : Floraison en juin – juillet.

Utilisation :

Pharmacopée: Les graines, mastiquées directement ou broyées et infusées dans l'eau chaude ont un effet purgatif très réputé

Intérêt pastoral : Plante non broutée par les animaux d'élevage.

Bibliographie : Ozenda 1991, p. 332; Quezel-Santa 1963, p. 596, 599; Le Floc'h 1983, p. 141.

FABACEAE

(Rguiga Bel groun) (رقية بلقرون) *Argyrolobium uniflorum* (Decne.) Jaub & Spach
Syn.: *Genista uniflora* Briq.



Photo: A. CHEHMA

DEPRESSIONS (Région de Ghardaïa) : Avril 2003

Description : Plante basse, velue, soyeuse, d'un blanc argenté. Tiges plus ou moins couchées. **Feuilles** trifoliolées à pétiole court. **Fleurs** subsessiles. Gousses étroites.

Habitat : En pieds isolés, ça et là dans les dépressions et les hamada.

Répartition : Çà et là au Sahara septentrional.

Période de végétation : Floraison en février- mars.

Utilisation :

Intérêt pastoral : Espèce broutée par les dromadaires

Bibliographie : Ozenda 1991, p. 286, 287; Quezel-Santa 1962, p. 486, 489.

FABACEAE

(Kandoul)

(القندول)

Astragalus armatus Willd.



Photo: A. CHEHMA



Photo: A. CHEHMA

Janvier 2003

Janvier 2003

REGION DE LAGHOAT

Description : Arbrisseau très épineux et très coriace à épines blanchâtres de 80 cm de haut. Rameaux écailleux, glabre. Pétioles durs et aigus. **Feuilles** pennées à folioles petites très caduques et espacées le long du pétiole. **Fleurs** blanc rougeâtre. Calice renflé en vésicule renfermant le fruit.

Habitat : Rencontrée, en colonies, dans la limite nord du Sahara septentrional.

Répartition : Lisière nord du Sahara, en bordure des hauts plateaux.

Période de végétation : Floraison en janvier- février.

Utilisation :

Intérêt pastoral : C'est une plante appréciée et broutée en grandes quantités par les dromadaires.

Bibliographie : Ozenda 1991, p. 300, 301; Quezel-Santa 1962, p. 550.

FABACEAE

(Faila)

(الفيلة)

Astragalus gombo Bunge
Syn.: *Astragalus gomboëformis* Pomel



Photo: A. CHEHMA



Photo: A. CHEHMA

SOLS SABLEUX (Ouargla-Tougourt) : Janvier 2002

SOLS SABLEUX (Région de Ghardaïa): Mai 2002

Description : Plante vigoureuse au port dressé de 10 à 50 cm de haut. Tiges bien développées. **Feuilles** de grandes tailles de couleur vert clair, avec de très nombreuses petites folioles. Les pétioles robustes perdant leurs folioles deviennent coriaces et piquant à l'extrémité. **Fleurs** jaunes, en grappe axillaires denses. Gousse couverte d'un duvet soyeux. Elle est très résistante à la sécheresse.

Habitat : En pieds isolés ou en petites colonies, dans les terrains sablonneux.

Répartition : Assez commun dans tout le Sahara.

Période de végétation : Floraison en mars- avril.

Utilisation :

Intérêt pastoral : C'est un excellent pâturage pour les dromadaires.

Bibliographie : Ozenda 1991, p. 300, 301; Quezel-Santa 1962, p. 549, 551.

FABACEAE

(Foul l'ibel)

(فول الألبيل)

Astragalus gyzensis Bunge.



Photo: A. CHEHMA

OUED N'SA: Décembre 2002

Description : Plante annuelle de petite taille. Tiges d'un jaune paille, couchées mais robustes. **Folioles** larges dépassant 8 mm de largeur.

Habitat : En pieds isolés, après les pluies, dans les terrains sableux argileux des lits d'oueds et des dépressions.

Répartition : Commun dans tout le Sahara.

Période de végétation : Floraison en mars-avril.

Utilisation :

Pharmacopée :Elle est utilisée contre les morsures de serpent.

Intérêt pastoral : Annuelles très recherchée par les dromadaires.

Bibliographie : Ozenda 1991, p. 302, 303; Quezel-Santa 1962, p550.

FABACEAE

(Merkh)

(المرخ)

Genista saharae Coss. & Dur.
Syn.: *Spartidium saharae* (Coss. & Dur.) Pomel



Photo: A. CHEHMA

Décembre 2001



Photo: A. CHEHMA

Février 2002

Oued N'SA

Description : Arbuste de 1 à 2 mètres de haut, à longs rameaux. **Feuilles** unifoliées, étroites, très caduques. **Fleurs** jaunes espacées le long des rameaux. Gousses longues pendantes, à paroi parcheminée.

Habitat : Terrains sableux, dans des dépressions et lits d'oueds.

Répartition : Commun au Sahara septentrional, manque au Sahara central. Endémique.

Période de végétation : Floraison en février- mars.

Utilisation :

Pharmacopée: Elle est utilisée contre les affections du système respiratoire. Elle a des propriétés diurétiques

Intérêt pastoral : Le "Merkh" est un excellent pâturage pour les dromadaires.

Bibliographie : Ozenda 1991, p. 287, 288; Quezel-Santa 1962, p.471, 472; Le Floc'h 1983, p. 117.

FABACEAE

(Tfiza)

(التفيزه)

Ononis angustissima Lam.



Photo: A. CHEHMA

DEPRESSIONS (Région de Ghardaïa) : Janvier 2002

Description : Petit buisson de 40 cm de haut de couleur vert vif. Tiges très ramifiées à la base, rameaux persistant après la floraison et devenant un peu épineux. **Folioles** étroites presque linéaires, peu ou pas dentées. **Fleurs** jaunes sur des pédoncules allongés.

Habitat : En pieds solitaires et en colonies, sur les terrains rocailleux, dans les dépressions et les lits d'oueds.

Répartition : Nord du Sahara septentrional.

Période de végétation : Floraison en Janvier- février.

Utilisation : Pas d'usages localement signalés.

Pharmacopée: Propriétés hémostatiques.

Intérêt pastoral : Cette plante n'est pas broutée par les animaux d'élevage.

Bibliographie : Ozenda 1991, p. 296, 297; Quezel-Santa 1962, p.479; Le Floc'h 1983, p. 117.

FABACEAE

(Hamma)

(الحامة)

Psoralea plicata Del.



Photo: A. CHEHMA

OUED METLILI: Mai 2003

Description : Buisson rameux de 40 à 50 cm de haut. Tiges droites et peu feuillues, pour la plupart aux ras du sol. **Feuilles** alternes composées de trois folioles allongées dentées. **Fleurs** petites poussant en grappe de couleur rosâtre. Gousses ovoïdes, indéhiscentes, tombent rapidement après la fructification et laissent les tiges florales raides et nues.

Habitat : Après les pluies, dans les zones d'épandage et les lits d'oueds.

Répartition : Assez commun au Sahara méridional et central remonte jusqu'au M'zab.

Période de végétation : Floraison en mars-avril.

Utilisation : Pas d'utilisation localement signalée.

Intérêt pastoral : C'est une plante appréciée par les dromadaires.

Bibliographie : Ozenda 1991, p. 298, 299; Quezel-Santa 1962, p.503.

FABACEAE

(Rtem)

(الرثم)

Retama raetam (Forssk.) Webb
Syn.: *Lygos raetam* (Forssk.) Heywood



Photo: A. CHEHMA



DEPRESSIONS (Région de Ghardaïa) : Mai 2003

SOLS SABLEUX (Région d'Ouargla): Février 2002

Description : Arbrisseau à longs rameaux pouvant dépasser les trois mètres de haut, soyeux, à fond jaunâtre. Rameaux fortement sillonnés en long. Feuilles inférieures trifoliolées, les autres simples, toutes très caduques. **Fleurs** blanches en petites grappes latérales le long des rameaux. Gousses ovoïdes aiguës, terminées en bec.

Habitat : En pieds isolés ou colonisant de très grandes surfaces dans les dépressions, les lits d'oued et les zones sableuses.

Répartition : Commun dans tout le Sahara septentrional.

Période de végétation : Floraison en janvier- février.

Utilisation :

Pharmacopée : Sa partie aérienne est utilisée, en infusion, en poudre ou en compresse, pour le traitement des rhumatismes, les blessures et les piqûres de scorpion. Elle est utilisée contre les morsures de serpent.

Intérêt pastoral : Elle est peu broutée par les dromadaires.

Bibliographie : Ozenda 1991, p. 288, 289; Quezel-Santa 1962, p.475; Le Floc'h 1983, p. 117-119.

FABACEAE

Trigonella anguina Del.



Photo: A. CHEHMA

DEPRESSIONS (Région de Ghardaïa) : Janvier 2003

Description : Herbacée annuelle étalée, de couleur vert vif, poussant sur une racine pivotante épaisse. Tiges rameuses couchées et allongées. **Feuilles** à trois folioles, en forme de coeur, fixées sur un long pétiole, présentant deux petites stipules à la base. **Fleur** jaune pâle.

Habitat : Sur les terrains argileux sableux, dans les dépressions et des lits d'oueds ensablés.

Répartition : Commun dans tout le Sahara septentrional et central.

Période de végétation : Herbacée apparaissant juste après les pluies.

Utilisation :

Alimentation : Elle est utilisée pour clarifier le beurre des nomades.

Intérêt pastoral : Elle constitue un très bon pâturage pour tous les animaux d'élevage.

Bibliographie : Ozenda 1991, p. 292, 294; Quezel-Santa 1962, p.515, 517.

GERANIACEAE

(T'myer)

(التمير)

Erodium garamantum (Maire) Guitt.



Photo: A. CHEHMA

CHEBKA DU M'ZAB: Janvier 2003

Description : Plante annuelle allongée de petite taille de couleur argentée. Tiges couchées démarrant de la base. **Feuilles** à limbe fortement incisé, mais non divisé, en folioles séparées, à trois lobes. **Fleurs** dont les pétales sont rose pâle à base rouge.

Habitat : Après les pluies, en pieds isolés sur les terrains rocailloux.

Répartition : Hoggar et Anti-Atlas, zones prédésertiques.

Période de végétation : Floraison en janvier-février.

Utilisation :

Pharmacopée : Elle est utilisée contre les morsures de serpent.

Intérêt pastoral : C'est une plante broutée par les animaux d'élevage.

Bibliographie : Ozenda 1991, p. 557.

GERANIACEAE

(T'myer)

(التمير)

Erodium glaucophyllum (L.) L'Her.
Syn.: *Geranium glaucophyllum* L.



Photo: A. CHEHMA

CHEBKA DU M'ZAB: Janvier 2003

Description : Plante pérenne (par ces racines portant des petits tubercules) poussant en petites touffes vertes à tiges fines, très allongées. **Feuilles** longuement pétiolées et à pourtour denté. **Fleurs** mauve pâle.

Habitat : Après les pluies, en pieds isolées dans les terrains argilo rocailleux.

Répartition : Commun dans tout le Sahara septentrional, occidental et central.

Période de végétation : Floraison en janvier-février.

Utilisation : Plante utilisée pour tanner les peaux.

Intérêt pastoral : C'est une plante constituant un très bon pâturage pour l'ensemble des animaux d'élevage.

Bibliographie : Ozenda 1991, p. 307, 308; Quezel-Santa 1963, p.576; Le Floc'h 1983, p. 127-128.

GERANIACEAE

(T'myer)

(التمير)

Erodium triangulare (Forssk.) Muschler.



Photo: A. CHEHMA

CHEBKA DU M'ZAB: Janvier 2003

Description : Annuelle, basse poussant en petites touffes vert pâle, plus ou moins poilues. Rameaux longs et étalés. **Feuilles** de la base peu découpées, les autres profondément incisées. **Fleurs** petites de couleur roses à mauve.

Habitat : Comme la précédente, elle est rencontrée, surtout après les pluies, en pieds isolés dans les terrains argilo rocailleux.

Répartition : Assez répandu au Sahara septentrional.

Période de végétation : Floraison en janvier-février.

Utilisation :

Intérêt pastoral : C'est une plante constituant un très bon pâturage pour l'ensemble des animaux d'élevage.

Bibliographie : Ozenda 1991, p. 309, 310; Quezel-Santa 1963, p.580.

GERANIACEAE

(Rguem)

(الرقم)

Monsonia heliotropioides (Cav.) Boiss.



Photo: A. CHEHMA

DEPRESSIONS (Région de Ghardaïa) : Janvier 2002

Description : Plante velue, de 10 à 15 cm de haut, de couleur argentée. **Feuilles** larges en coeur, à poils court en dessus, à longs poils blancs en dessous. **Fleurs** nombreuses réunies en quatre à douze fleurs par pédoncule.

Habitat : Elle pousse, après les pluies, en pieds isolés, sur sols caillouteux dans les dépressions et des lits d'oueds.

Répartition : Çà et là dans le Sahara central, occidental et le nord du Sahara septentrional..

Période de végétation : Floraison en février-mars.

Utilisation :

Intérêt pastoral : C'est un excellent pâturage pour les chèvres et les dromadaires.

Bibliographie : Ozenda 1991, p. 309, 310; Quezel-Santa 1963, p.571.

GERANIACEAE

Monsonia nivea (Decne) Webb

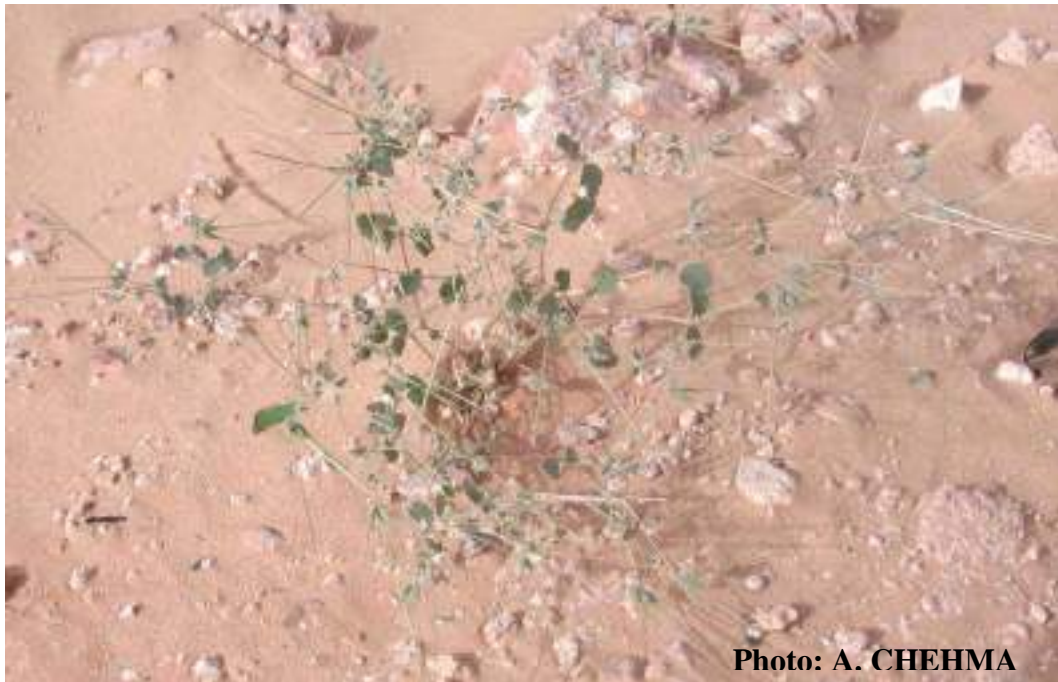


Photo: A. CHEHMA

DEPRESSIONS (Région de Ghardaïa) : Mai 2002

Description : Elle ressemble à la précédente, mais elle a des feuilles beaucoup plus étroites, et les pédoncules portent de deux à six fleurs de couleur rose.

Habitat : Après les pluies, en pieds isolés dans les dépressions ensablées.

Répartition : Très commun dans tout le Sahara septentrional et central.

Période de végétation : Floraison en avril-mai.

Utilisation :

Intérêt pastoral : C'est une plante broutée par les animaux d'élevage.

Bibliographie : Ozenda 1991, p. 309, 310; Quezel-Santa 1963, p.571.

JUNCACEAE

(Semmar)

(السمار)

Juncus rigidus Desf.

Synonymie : *Juncus maritimus* var *arabicus* Asch. & Buschen.



CHOTTE OUARGLA: Novembre 2005

Description : Plante vivace pouvant dépasser 1 mètre de hauteur. Tiges nues terminées par une pointe raide qui surmonte l'inflorescence. **Feuilles** partant toutes de la souche, raides dures et terminées en pointes. **Inflorescence** d'un vert pâle, lâche, avec souvent un ou deux rameaux principaux nettement plus longs que les autres

Habitat : Fréquente dans les endroits humides autour des points d'eau, des chotts et des drains. Elle pousse souvent en compagnie de phragmites.

Répartition : Fréquent dans tout le Sahara. Cosmopolite.

Période de végétation : Floraison en juin juillet.

Utilisation :

Intérêt pastoral : C'est un pâturage apprécié par les animaux d'élevage.

Bibliographie : Ozenda 1991, p. 136, 137; Quezel-Santa 1962, p.184; Le Floc'h 1983, p. 60.

LABIATAE

(Mheroui)

(المهروي)

Ballota hirsuta Benth.



Photo: A. CHEHMA

CHEBKA DU M'ZAB : Septembre 2003

Description : Plante rameuse, ligneuse à la base et couverte de poils mous, poussant en grosses touffes vertes, denses, bien feuillues, allant de 50 cm à 150 cm. **Feuilles** opposées, ovale ou arrondies, légèrement dentelées, laineuses et grisâtres sur la face inférieure et portant de fortes nervures. **Fleurs** roses ou pourpres, en glomérules denses à l'aisselle des feuilles.

Habitat : En pieds isolés dans les zones rocailleuses, dans les collines et les falaises.

Répartition : Commun au Sahara central, rare au Sahara septentrional. Endémique méditerranéenne.

Utilisation : Il semble qu'aucun intérêt local particulier n'est reconnu pour cette labiée.

Bibliographie : Ozenda 1991, p. 403, 405; Quezel-Santa 1963, p.816, 817.

LABIATAE

(Safsaf)

(الصفصاف)

Salvia aegyptiaca L.
Syn.: *Salvia pumila* Benth.



Photo: A. CHEHMA

CHEBKA DU M'ZAB : Janvier 2003

Description : Plante buissonnante très rameuse à branches très intriquées de 30 à 40 cm de haut. **Feuilles** dentées, celles de la base sont beaucoup plus grandes que les supérieures. **Flleurs** petites, d'un vert pâle.

Habitat : Elle se rencontre dans les saisons humides, en pieds isolés, sur sols rocailloux aux pieds des collines.

Répartition : Très commun dans tout le Sahara septentrional.

Période de végétation : Floraison en janvier-février.

Utilisation :

Pharmacopée : Elle est utilisée, en tisane, pour faciliter la digestion, calmer les vomissements et contre les diarrhées.

Intérêt pastoral : C'est une plante broutée par les chèvres et les dromadaires.

Bibliographie : Ozenda 1991, p. 404, 405; Quezel-Santa 1963, p.795.

LILIACEAE

(Kerrat)

(الكرات)

Androcymbium punctatum (Schlecht.) Cav.



Photo: A. CHEHMA



Photo: A. CHEHMA

DEPRESSIONS (Région de Ghardaïa) : Janvier 2003

Description : Petite plante de 10 à 15 cm de haut, à bulbe profond s'étalant en rosette au niveau du sol. **Feuilles** allongées et étroites entourant les fleurs. **Fleurs** blanches se présentant l'une contre l'autre au coeur de la plante. Elle est très sensible à la sécheresse et persiste surtout grâce à son bulbe bien enterré

Habitat : Cette éphémère n'apparaît qu'après les pluies sur les sols graveleux.

Répartition : Assez fréquent dans tout le Sahara septentrional et central.

Période de végétation : Floraison en janvier- février.

Utilisation :

Intérêt pastoral : C'est une plante réputée toxique et n'est pas broutée par les animaux.

Bibliographie : Ozenda 1991, p. 132, 133; Quezel-Santa 1962, p.193, 194.

LILIACEAE

(Tazia)

(الطازية)

Asphodelus tenuifolius Cav.
Syn. : *Asphodelus fistulosus* L.



Photo: A. CHEHMA

DEPRESSIONS (Région de Ghardaïa) : Janvier 2003

Description : Plante annuelle de 10 à 30 cm. **Feuilles** cylindriques, creuses, de couleur vert vif, prenant naissance à la base. Longues hampes ramifiées dressées portant des **fleurs** blanches à pédoncule dressé.

Habitat : Après les pluies, en pieds isolés ou en petites colonies dans sur les sols rocaillieux, dans les lits d'oueds et dépressions ensablées.

Répartition : Assez commun dans tout le Sahara.

Période de végétation : Floraison en mars-avril.

Utilisation : Elle est surtout connue pour ses vertus médicinales.

Alimentation : En périodes de disette, les feuilles bouillies étaient consommées après que l'on ait jeté l'eau.

Pharmacopée : Elle est utilisée en tisane, poudre et pommades pour les traitements des fièvres, des indigestions, des constipations et des lésions cutanées.

Intérêt pastoral : Elle est peu broutée par les dromadaires et les chèvres.

Bibliographie : Ozenda 1991, p. 132, 133; Quezel-Santa 1962, p.194; Le Floc'h 1983, p. 63.

LILIACEAE

(Guize)

(القيز)

Dipcadi serotinum (L.) Medik.



Photo: A. CHEHMA

CHEBKA DU M'ZAB : Avril 2003

Description : Plante bulbeuse de 10 à 15 cm, à bulbe volumineux, profondément enfoncé dans le sol. **Feuilles** longues étroites, jaunâtres à la base. **Fleurs** orangé verdâtre, en grappe allongée.

Habitat : Après les pluies, en pieds isolés sur les sols rocailleux aux niveaux des collines et des falaises.

Répartition : Commun dans le Sahara septentrional.

Période de végétation : Floraison en mars-avril.

Utilisation :

Alimentation : Son bulbe est recherché par les nomades, car consommé cru, et apprécié pour son goût.

Intérêt pastoral : Plante peu broutée par les chèvres et les dromadaires

Bibliographie : Ozenda 1991, p. 132, 134; Quezel-Santa 1962, p.203, 207.

LILIACEAE

(Basi cifar)

(بصيص الفار)

Urginea noctiflora Batt. & Trab.



Photo: A. CHEHMA

DEPRESSIONS (Région de Ghardaïa) : Janvier 2003

Description : Plante bulbeuse à bulbe volumineux profondément enfoncé dans le sol. **Feuilles** étroites un peu charnues, enroulée en tire-bouchon. **Fleur** espacée en grappe portée par une hampe, périanthe complètement étalé.

Habitat : Après les pluies, en pieds isolés dans les terrains rocaillieux et hamada un peu ensablée.

Répartition : Commun au Sahara septentrional.

Période de végétation : Floraison en janvier-février.

Utilisation :

Pharmacopée : Elle est utilisée, sous forme de poudre et de compresses, pour traiter des plaies et des maux d'oreille.

Intérêt pastoral : Peu broutée par les dromadaires et les chèvres.

Bibliographie : Ozenda 1991, p. 132, 134; Quezel-Santa 1962, p.202.

MALVACEAE

(Khobize)

(الخبيز)

Malva aegyptiaca L.



Photo: A. CHEHMA

CHEBKA DU M'ZAB : Janvier 2003

Description : Plante herbacée annuelle rameuse à longues tiges droites ou étalée sur le sol, de 20 à 30 cm de long. **Feuilles** longuement pétiolée, de contour général circulaire mais très profondément disséquée jusqu'à la base du limbe. **Fleur** rosée poussant à l'aisselle des feuilles.

Habitat : Après les pluies, en pieds isolés dans les dépressions sur les sols rocailloux.

Répartition : Çà et là, dans le Sahara septentrional et central.

Période de végétation : Floraison en février-mars.

Utilisation :

Pharmacopée: Elle est employée pour faire des compresses émollientes.

Alimentation: Elle est mélangée au couscous et consommé par les nomades.

Intérêt pastoral : Elle broutée par les chèvres et les dromadaires.

Bibliographie : Ozenda 1991, p . 327, 328; Quezel-Santa 1963, p.626; Le Floc'h 1983, p. 152.

MIMOSACEAE

(Talhaia)

(الطلحاية)

Acacia nilotica (L.) Willd. ex Del.
Syn.: *Acacia scorpioides* (L.) A. Chev.



Photo: A. CHEHMA

HAMADA (Ghardaïa-Ouargla): Décembre 2002

Description : Arbre épineux, dépassant les cinq mètres de haut, à longues épines, à écorce brune fendillée. Feuilles bipennées, à petites folioles. **Fleurs** petites jaunâtres. Gousses larges formées d'une succession d'articles renflés, séparées par des étranglements.

Habitat : On a rencontré un seul pied dans la hamada du transect Ouargla - Ghardaïa. Elle est beaucoup plus répandue dans la limite sud du Sahara septentrional.

Répartition : Sahara méridional, très rare au Sahara central et septentrional.

Période de végétation : Floraison en mars-avril.

Utilisation : Ses fruits sont utilisés pour le tannage des peaux.

Pharmacopée : Son écorce, ses feuilles, sa gomme et ses fruits sont utilisés, en infusion, macération, cataplasme et pommade, comme adoucissant, astringent, détersif, hémostatiques et expectorant.

Intérêt pastoral : C'est une plante très appréciée par les dromadaires.

Bibliographie : Ozenda 1991, p. 283, 284; Quezel-Santa 1963, p.557 ; Chevalier, 1932, p. 800.

OROBANCHACEAE

(Danoune)

(الدانون)

Cistanche tinctoria (Forssk.) Beck.



Photo: A. CHEHMA

Avril 2002



Photo: A. CHEHMA

Avril 2006

OUED MANSOURA

Description : Plante parasite à tiges épaisses et pleines de 3 à 5 cm de diamètre et de 30 à 40 cm de haut, totalement dépourvues de chlorophylle, portant des **feuilles** réduites et des écailles jaunâtres. Elle n'a pas de racine, mais grâce à un suçoir, l'extrémité inférieure de la tige se fixe sur les racines d'autres plantes, le plus souvent des *Chénopodiacées*, plus rarement des *Tamarix*.

Habitat : Elle est rencontrée en pieds solitaires, sur les sols sablonneux dans les lits d'oued.

Répartition : Assez commun dans tout les hauts plateaux et le Sahara septentrional.

Période de végétation : Floraison de février à avril.

Utilisation : Elle est surtout connue pour ces vertus médicinales.

Alimentation : La partie souterraine des jeunes pousses est coupée en rondelle, cuite et consommée comme de la pomme de terre.

Pharmacopée : La même partie, séchée, est utilisée contre les troubles intestinaux et même les diabètes

Intérêt pastoral : Pas broutée par les animaux d'élevage.

Bibliographie : Ozenda 1991, p. 387, 388.

PLANTAGINACEAE

(Lalma)

(للمة)

Plantago ciliata Desf.



Photo: A. CHEHMA

DEPRESSIONS (Région de Ghardaïa): Avril 2002

Description : Plante herbacée annuelle, de petite taille, ne dépassant pas 15 cm de haut, de couleur grisâtre. **Feuilles** lancéolées allongées, très velues et nombreuses, poussant en rosette à la base de la plante. **Fleurs** naissant de cette rosette, petite et verdâtre, épis cylindrique très laineux.

Habitat : En pieds isolés, après les pluies, sur les sols sableux et gravillonnaires, dans les dépressions et lits d'oueds.

Répartition : Commun dans tout le Sahara septentrional et central.

Période de végétation : Floraison en mars-avril.

Utilisation :

Alimentation : Autrefois, les graines étaient utilisées en farine pour faire des galettes et des bouillies.

Pharmacopée : Elle est utilisée comme cicatrisante des blessures et pour les traitements des inflammations de la gorge et des ulcères.

Intérêt pastoral : Cette plante est très appréciée par les dromadaires et les chèvres .

Bibliographie : Ozenda 1991, p. 408, 409; Quezel-Santa 1963, p. 864, 865; Le Floc'h 1983, p. 234.

PLANTAGINACEAE

(L'inim)

(لينيم)

Plantago notata Lag.



Photo: A. CHEHMA

DEPRESSIONS (Région de Ghardaïa): Janvier 2003

Description : Plante herbacée de petite taille, ne dépassant pas 15 cm de long. **Feuilles** étroites, velues, très allongées et étalées sur le sol. **Fleurs** en épi dont les sépales et les Bractées sont couvertes de poils lui donnant un aspect laineux.

Habitat : Comme l'espèce précédente: sols sableux et gravillonnaires.

Répartition : Commun dans tout le Sahara septentrional et central.

Période de végétation : Floraison en février-mars.

Utilisation :

Intérêt pastoral : Elle est appréciée par les dromadaires et les chèvres.

Bibliographie : Ozenda 1991, p. 408, 410; Quezel-Santa 1963, p. 865, 866.

PLOMBAGINACEAE

(Zeïta)

(الزيتة)

Limoniastrum guyonianum Boiss.



Photo: A. CHEHMA



Photo: A. CHEHMA

Janvier 2002

Avril 2002

REGS (Région de Ouargla)

Description : Arbuste buissonnant, atteignant 1 mètre de haut, grisâtre. Tiges très rameuses. **Feuilles** entières, allongées, étroites et épaisses, portant des concrétions calcaires. **Fleurs** rose pourpre, en si grand nombre, au point qu'elles couvrent entièrement la plante. Elle dégage à la surface des feuilles une légère substance huileuse, d'où sont nom arabe "**Zeïta**". Elle porte des galles très nombreuses galles qui ont deux origines: Les galles des jeunes tiges de l'année, volumineuses et contenant la nymphe d'une tineïde (*Eocus guyonella*) et les galles plus petites, sur les grosses branches, suite à la piqûre d'un insecte (*Scleroceus pulverosella*).

Habitat : Se rencontrent en colonies, couvrant de très grandes surfaces, au niveau des regs et des terrains un peu salés.

Répartition : Commun dans tout le Sahara septentrional algérien et tunisien ; plus rare au Sahara occidental et central.

Période de végétation : Floraison en avril-mai .

Utilisation :

Pharmacopée: La tisane des feuilles, branches et galles est antidysentérique alors que la décoction de racines s'emploie comme dépuratif.

Intérêt pastoral : C'est un excellent pâturage pour les dromadaires.

Bibliographie : Ozenda 1991, p. 364, 365, 571; Quezel-Santa 1963, p. 730; Le Floc'h 1983, p. 192.

PLOMBAGINACEAE

Limonium sinuatum (L.) Mill.

subsp. *Bonduellei* (Lestib.) Sauv. & Vindt



Photo: A. CHEHMA

OUED METLILI: Avril 2003

Description : Plante annuelle dressée de 20 à 40 cm de haut. Tiges raides et résistantes. **Feuilles** larges à limbe découpé de sinus arrondi. **Inflorescence** en corymbe, à l'extrémité des tiges, à pétales séparés de couleur jaune citron. C'est une plante extrêmement polymorphe.

Habitat : Après les pluies, en pieds isolés sur les sols caillouteux dans des lits d'oueds et les dépressions.

Répartition : Commun dans tout le Sahara.

Période de végétation : Floraison en mars-avril.

Utilisation : Ses beaux bouquets floraux sont utilisés pour le décorer des habitations.

Intérêt pastoral : Elle est broutée par les chèvres et les dromadaires.

Bibliographie : Ozenda 1991, p. 364, 365, 567; Quezel-Santa 1963, p. 731 ; Lebrun, 1998, p. 208.

POACEAE

Crypsis aculeata (L.) Ait.



Photo: A. CHEHMA

OUED MANSOURA : Septembre 2003

Description : Plante annuelle étalée, de couleur vert sombre. Tiges couchées sur toute leur longueur, de 30 à 40 cm. Epi en tête hémisphérique, plus large que long, entourée par les gaines des deux feuilles supérieures très divergentes et situées dans le prolongement l'une de l'autre.

Habitat : En pieds isolés dans les endroits humides, au niveau des lits d'oueds et dans les palmeraies.

Répartition : Çà et là dans le Sahara septentrional. Relativement peu commune.

Utilisation :

Intérêt pastoral : C'est un excellent pâturage pour tous les animaux d'élevage.

Bibliographie : Ozenda 1991, p. 171, 173 ; Quezel-Santa 1962, p. 99, 102.

(Lemmad)

(اللماد)

Cymbopogon schoenanthus (L.) Spreng.



Photo: A. CHEHMA

OUED METLILI: Mai 2002

Description : Cette graminée pousse en touffes denses de 30 à 40 cm de haut, comprenant plusieurs rejets, à souche aromatique. Tiges nombreuses et courtes. Feuilles étroites, longues, souples d'abord, puis coriaces et s'enroule sur elle même. Tiges florales nombreuses, dressées et très longues. Epis plus ou moins teinté de violet. Toute la plante, mais surtout sa partie inférieure dégage une odeur puissante et très agréable en se dessèchant.

Habitat : En pieds isolés sur sols caillouteux, dans les lits d'oueds et les ravins.

Répartition : Commun dans tout le Sahara.

Période de végétation : Epiaison en avril-mai.

Utilisation : Elle est très réputée pour ses vertus médicinales.

Pharmacopée : Ses gaines foliaires et ses souches sont utilisées sèches; en infusion comme diurétique et pour donner de l'appétit et en décoction pour soigner les troubles intestinaux et les intoxications alimentaires.

Intérêt pastoral : Plante broutée par les chèvres et les dromadaires.

Bibliographie : Ozenda 1991, p. 155, 157; Quezel-Santa 1962, p. 85, 86 ; Poilecot, 1999, p. 569, 570, 574.

POACEAE

(Nedjem)

(النجم)

Cynodon dactylon (L.) Pers.
Syn. : *Panicum dactylon* L.
Cynodon glabratus Steud.



Photo: A. CHEHMA



Photo: A. CHEHMA

DEPRESSIONS (Région de Ghardaïa) : Juillet 2003

Description : Plante vivace, à rhizome longuement rampant, très ramifiée, portant de nombreuses tiges dressées, dont certaines sont stériles à **feuilles** nettement disposées sur deux rangs, les autres fertiles hautes de 10 à 30 cm. Plusieurs épis divergent d'un même point, et portent d'un seul côté, des petits épillets insérés sur deux rangs.

Habitat : Peuplements assez denses dans les lits des écoulements et dans les champs cultivés.

Répartition : Répandu dans tout le Sahara.

Utilisation :

Pharmacopée : Ses rhizomes et ses tiges, sous forme de décoction, sont utilisés pour soigner les infections urinaires et biliaires et pour le traitement des arthrites et du rhumatisme.

Intérêt pastoral : Le "Nedjem" est brouté par l'ensemble des animaux d'élevages.

Bibliographie : Ozenda 1991, p. 175, 176; Quezel-Santa 1962, p. 114, 117 ; Poilecot, 1999, p. 143, 144, 150; Le Floc'h 1983, p. 51.

(Bourekba)

(بوركبة)

Panicum turgidum Forssk.



Photo: A. CHEHMA

OUED MANSOURA: Septembre 2003

Description : Herbacée vivace se présentant en grosses touffes buissonnantes vert jaunâtre, dépassant 1 mètre de haut. Tiges se ramifiant à partir de gros nœuds où se développent des **feuilles** glauques portant à la base de larges gaines foliaires blanc jaunâtre. **Inflorescence** en panicules rameuses et aérées.

Habitat : Cette Graminée se rencontre en pieds solitaires ou en colonies sur sols sableux dans les lits d'oueds.

Répartition : Commun au Sahara central et occidental, remonte dans le Sahara septentrional.

Période de végétation : Epiaison en août-septembre.

Utilisation :

Alimentation: Les graines sont largement utilisées pour l'alimentation humaine.

Pharmacopée : Elle est utilisée, en poudre, comme hémostatique et vulnéraire.

Intérêt pastoral : C'est un excellent pâturage pour tous les animaux d'élevage, vert ou sec.

Bibliographie : Ozenda 1991, p. 76, 156, 157 ; Quezel-Santa 1962, p. 90; Poilecot, 1999, p. 366, 367, 381; Le Floc'h 1983, p. 47 - 48.

POACEAE

(Guesab)

(قصب)

Phragmites communis Trin.

Syn.: *Phragmites australis* (Cav.) Trin. ex Strend.



Photo: A. CHEHMA

PALMERAIE DE ZELFANA: Août 2003

Description : Plante pérenne à rhizomes rampant et portant de nombreuses tiges élevées pouvant atteindre 4 mètres de haut. Tiges droites et dures. **Feuilles** glauques, à ligules courtes et ciliées, elles sont alternes et longuement acuminées. **Inflorescence** brun jaunâtre, se composant de très nombreux épillets.

Habitat : Dans les endroits humides, dans les lits d'oueds, les gueltas et les drains, à proximité des palmeraies.

Répartition : Un peu partout dans le Sahara septentrional, occidental et central. Cosmopolite.

Période de végétation : Floraison en avril-mai.

Utilisation : Les longues cannes (tiges) sont taillées et assemblées pour leur utilisation comme abris du soleil et comme instrument entrant dans la confection des tapis traditionnels. Elles sont aussi utilisées pour fabriquer des "Kalem", plumes pour écrire sur les tablettes coraniques

Intérêt pastoral : C'est un bon pâturage pour les animaux d'élevage.

Bibliographie : Ozenda 1991, p. 176, 177; Quezel-Santa 1962, p. 115, 117 ; Poilecot, 1999 p. 124, 126, 127; Le Floc'h 1983, p. 234; Le Floc'h 1983, p. 52.

(Halfa)

(الحلفة)

Stipa tenacissima L.



Photo: A. CHEHMA

ZONES PREDESERTIQUES (Région de Laghouat): Janvier 2003

Description : Plante très robuste, en touffes dense de 40 à 60 cm de haut, de couleur vert clair. Lemme membraneuse, bifide. **Feuilles** longues et coriaces. Inflorescence longue, très fournie.

Habitat : L'alfa est une plante des régions steppiques, mais on peut la rencontrer, en pieds isolés, dans la partie nord du Sahara septentrional, dans les zones prédésertiques

Répartition : Régions semi-arides des hauts plateaux, pénètre dans l'extrême nord saharien.

Utilisation : Elle est très réputée par ses caractéristiques industrielles, où elle est largement récoltée pour la fabrication de la pâte à papier.

Intérêt pastoral : C'est une plante peu broutée par les dromadaires.

Bibliographie : Ozenda 1991, p. 162, 164; Quezel-Santa 1962, p. 99, 100; Le Floc'h 1983, p. 50.

POACEAE

(Lehiet l'aroui)

(لحية لروي)

Stipagrostis ciliata (Desf.) de Winter
Syn. : *Aristida ciliata* Desf.



Photo: A. CHEHMA

DEPRESSIONS (Région de Ghardaïa): Mai 2003

Description : Plante de taille moyenne en touffes de 20 à 40 cm, de couleur vert clair. Les arêtes à branches médianes plumeuses, les branches latérales toujours nues. Tiges à entre-noeuds inférieurs glabres. **Inflorescence** longue, épillet d'un blanc d'ivoire.

Habitat : En pieds isolés ou en petit groupe sur terrains ensablés des regs et dans les lits d'oueds.

Répartition : Commun dans tout le Sahara septentrional.

Période de végétation : Epiaison en mai-juin.

Utilisation :

Intérêt pastoral : C'est un excellent pâturage pour les chèvres et les dromadaires.

Bibliographie : Ozenda 1991, p. 167, 169; Quezel-Santa 1962, p. 98; Poilecot. 1999, p. 144, 145, 151.

POACEAE

(Seliane)

(السليان)

Stipagrostis obtusa (Del.) Nees.
Syn. : *Aristida obtusa* Del.



Photo: A. CHEHMA

Oued N'SA: Avril 2002

Description : Cette graminée se présente en petite touffe très serrée ne dépassant pas 30 cm de haut. Tiges raides portant des plumets importants. **Feuilles** courtes, effilées et très recourbée, sans gaines laineuses.

Habitat : En pieds isolés ou en petit groupe surtout après les pluies, dans les zones ensablées et rocailleuses des regs et des lits d'oueds

Répartition : Très commune dans tout le Sahara. Endémique saharienne.

Période de végétation : Epiaison en avril-mai.

Utilisation :

Intérêt pastoral : C'est un très bon pâturage pour les animaux d'élevage.

Bibliographie : Ozenda 1991, p. 167, 169; Quezel-Santa 1962, p. 98; Lebrun, 1998, p. 277 ; Lebrun - Stork, 1995, p. 223, 285.

POACEAE

(N'sie)

(النسي)

Stipagrostis plumosa (L.) Munro ex T. Anderson
Syn. : *Aristida plumosa* L.



Photo: A. CHEHMA

SOLS SABLEUX (Région de Ghardaïa): Avril 2002

Description : Cette graminée généralement annuelle, en touffe de 15 à 30 cm de haut. **Feuilles** courtes, étroites, avec, dans la partie inférieure, des gaines laineuses d'où s'échappent des tiges dressées. Les **inflorescences** sont composées par des épillets verdâtres. La plante résiste aux fortes sécheresses sous forme de chaumes jaunes.

Habitat : En pieds isolés et en colonies, sur sols sableux.

Répartition : Commun dans tout le Sahara.

Période de végétation : Epiaison en avril-mai.

Utilisation :

Intérêt pastoral : C'est un excellent pâturage pour les animaux d'élevage.

Bibliographie : Ozenda 1991, p. 168, 169, 170; Quezel-Santa 1962, p. 100 ; Lebrun-Stork, 1995, p. 223, 285 ; Poilecot, 1999, p. 143, 144, 150; Le Floc'h 1983, p. 50.

(Drinn)

(الدرين)

Stipagrostis pungens (Desf.) de Winter
Syn. : *Aristida pungens* Desf.



Photo: A. CHEHMA

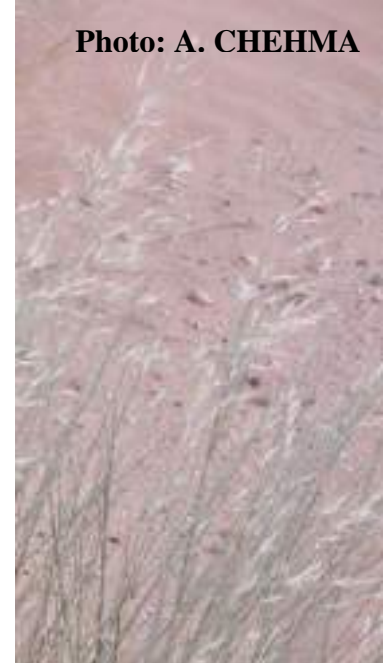


Photo: A. CHEHMA

SOLS SABLEUX (Ouargla-Tougourt) : Avril 2002

Description : Plante vivace très robuste, dépassant 1 mètre de haut. **Feuilles** très rigides raides, fines et piquantes à l'extrémité, enroulées en long et partant tous d'une souche souterraine. Très important réseau racinaire, pouvant parcourir plusieurs mètres en superficie. **Inflorescence** composée de petits épis secondaires ou épillets.

Habitat : Le "Drinn" est une plante des dunes, mais il est présent partout au Sahara, là, où il y a présence de surfaces ensablées, le plus souvent elle constitue de vastes steppes homogènes.

Répartition : Très commun dans tout le Sahara.

Période de végétation : Epiaison en avril-mai.

Utilisation : Elle sert pour recouvrir les habitations précaires appelées : "Zriba".

Alimentation: Les graines sont pillées pour être mélangée avec les dattes

Pharmacopée : Elle est utilisée en tisane pour traiter les constipations et les maux d'estomac.

Intérêt pastoral : C'est la plante vivace la plus broutée par les dromadaires. D'ailleurs, elle est fauchée et fait l'objet d'un commerce pour alimenter les autres animaux d'élevage en stabulation.

Bibliographie : Ozenda 1991, p. 165, 166, 170, 530; Quezel-Santa 1962, p. 96 ; Lebrun-Stork, 1995, p. 223, 285 ; Poilecot, 1999 p. 147, 154; Le Floc'h 1983, p. 48-49.

POLYGONACEAE

(L'azale)

(لازال)

Calligonum azel Maire

Description : Arbuste très rameux de deux à trois mètres de haut. Branches rameuses intriquées et flexible, naissant d'un tronc souvent enfouis dans le sable. Rameaux de couleur verdâtre

Habitat : Cette vivace se rencontre en pieds isolés ou en groupes dans les Ergs et les sols sableux.

Répartition : Ergs de la partie est du Sahara septentrional.

Utilisation : l'Azale est très apprécié comme bois combustible. Le bois d'"Azale" est jusqu'aujourd'hui très recherché et fait l'objet d'un commerce local régulier. Son écorce et ses feuilles sont employées pour le tannage des outres en peau de chèvre.

Intérêt pastoral : C'est un très bon pâturage pour les dromadaires.

Bibliographie : Ozenda 1991, p. 198, 199 et planche VII; Quezel-Santa 1962, p. 267, 268; Le Floch 1983, p. 75.

POLYGONACEAE

(L'arta)

(لرطة)

Calligonum comosum L'Hérit.

Syn.: *Calligonum polygonoides* (L'Herit.) Soskov



Décembre 2001



Avril 2002

OUED N'SA

Description : Arbuste de 1 à 2 mètres. Tiges à branches très rameuses intriquées et flexibles, de couleur blanchâtre. **Feuilles** étroites et allongées de couleur vert vif. **Fleurs** petites blanches. Fruits couverts de long poils. Pendant les fortes sécheresses, il y a une chute totale des feuilles, et la plante garde sa forme générale, grâce à ses rameaux.

Habitat : Se rencontre, en pieds isolés ou en petits groupes, dans les lits d'oueds, les regs et les alluvions.

Répartition : Commun dans tout le Sahara.

Utilisation : Elle est employée comme détersif.

Pharmacopée : Ses feuilles sont utilisées en infusion, contre les piqûres de scorpions. Ses racines sont utilisées en décoction comme vermifuge.

Intérêt pastoral : L'"Arta" est une plante broutée par les dromadaires.

Bibliographie : Ozenda 1991, p. 90, 198, 199 et planche VII; Quezel-Santa 1962, p. 267, 268; Le Floch 1983, p. 75.

POLYGONACEAE

(Homayde)

(الحميض)

Emex spinosa (L.) Campd.



Photo: A. CHEHMA

OUED METLILI : Mars 2003

Description : Herbacée annuelle de 15 à 20 cm, ramifiée et feuillue dès la base. Tiges de couleur vert rougeâtre. Feuilles alternes, un peu charnues, de forme presque triangulaire. **Fleurs** petites, rose blanchâtre.

Habitat : Se rencontre, après les pluies, çà et là, en pieds isolés, sur sols gravillonnaires, aux niveaux des lits d'oueds, des dépressions argileuses et aux abords des cultures.

Répartition : Çà et là au Sahara central et septentrional.

Période de végétation : Floraison en mars-avril.

Utilisation :

Alimentation : Il est consommé cru par la population locale, il est surtout appréciée pour son goût acide, d'où son nom arabe "Homayde".

Intérêt pastoral : C'est une plante très appréciée par les animaux d'élevage.

Bibliographie : Ozenda 1991, p. 196; Quezel-Santa 1962, p. 268, 269; Le Floc'h 1983, p. 76.

PRIMULACEAE

(Soltane lebhaer)

(سلطان لبحاير)

Samolus valerandi L.



Photo: A. CHEHMA

PALMERAIE DE ZELFANA : Août 2003

Description : Plante vivace de 30 à 40 cm de haut, à tiges peu nombreuses, dressées ou rameuses, disparaissant tôt et donnant l'aspect en rosette à la plante. **Feuilles** grisâtres, ovales, les inférieures pétiolées, les supérieures sessiles. **Fleurs** petites, en grappe terminales à pétales blancs.

Habitat : Se rencontre dans les endroits humides temporairement ou en permanence: dans les lits d'oueds, à proximité des palmeraies et aux bords des canaux d'irrigation.

Répartition : Plante cosmopolite mais peu fréquente au Sahara.

Utilisation :

Intérêt pastoral : C'est une espèce peu broutée par les animaux d'élevage.

Bibliographie : Ozenda 1991, p. 362, 363; Quezel-Santa 1963, p. 727.

RESEDACEAE

(Tagtag ou Godm)

(الطقطاق - القضم)

Randonia qfricana Coss.



Photo: A. CHEHMA

REGS (Région de Ouargla): Avril 2002

Description : Arbrisseau très rameux atteignant 1 mètre de haut. Tiges très intriquées devenant piquantes aux extrémités. **Feuilles** petites, étroites, entières et très caduques. Inflorescence en longues grappes de petites **fleurs** jaunâtres.

Habitat : En pieds solitaires ou en colonies, sur les sols gravillonnaires ou rocailloux, des lits d'oueds, regs et dépressions.

Répartition : Sahara septentrional.

Période de végétation : Floraison en mars-avril.

Utilisation :

Pharmacopée : Ses feuilles et ses rameaux sont utilisés, en infusion, contre les piqûres de scorpions.

Intérêt pastoral : Elle est très appréciée par les dromadaires.

Bibliographie : Ozenda 1991, p. 276, 277, 278; Quezel-Santa 1962, p. 437.

RESEDACEAE

(Baabous lekhrouf)

(بعبوص لخروف)

Reseda villosa Coss.



CHEBKA DU M'ZAB: Décembre 2002

Description : Plante vivace, de grande taille, dépassant parfois 1 mètre de haut, velue, couverte de long poils laineux. Tiges hautes, très ramifiées et droites. **Feuilles** très étroites, lancéolée, un peu dentées et finement crispées sur les bords. Tiges florales très élevées, formants de longues grappes de petites **fleurs** jaunâtres.

Habitat : En pieds isolés, sur les terrains calcaires et rocailloux.

Répartition : Commun dans tout le Sahara.

Période de végétation : Floraison en décembre-janvier.

Utilisation :

Pharmacopée: La plante est utilisée, en infusion, contre les coliques, les diarrhées infantiles et les empoisonnements.

Intérêt pastoral : Peu broutée par les chèvres.

Bibliographie : Ozenda 1991, p. 274, 275; Quezel-Santa 1962, p. 439, 440.

(Sedra)

(السدرة)

RHAMNACEAE

Zizyphus lotus (L.) Lam.

Syn. : *Rhamnus lotus*



Photo: A. CHEHMA



Photo: A. CHEHMA

OUED METLILI : Mai 2002

Description : Arbuste épineux, très ramifié, à grosse souche souterraine, de 2 à 4 mètres de haut. Tiges à longs rameaux flexueux, en zigzag, d'un blanc grisâtre. **Feuilles** simples, ovales, lancéolées, d'un vert clair. Stipules épineuses, inégales, l'une droite et l'autre recourbée vers le bas. **Fleurs** petites, vert jaunâtre, en grappe axillaire. **Fruit** sphérique de la grosseur d'un pois.

Habitat : C'est un arbuste des zones rocailleuses. On le rencontre dans les falaises, aux pieds des collines et dans les lits d'oueds à fond rocailleux.

Répartition : Commun dans l'Afrique du nord méditerranéen et au Sahara septentrional.

Période de végétation : Floraison en avril-mai.

Utilisation :

Alimentation : Ses fruits à pulpe sucrée "Nbag" sont très appréciés par la population locale, et font même l'objet d'un commerce local.

Pharmacopée : Les feuilles, les fruits et les racines, sont utilisés, en décoction, comme pectorale, sédatif et diurétique. Les feuilles et les fruits réduits en poudre et mélangés avec de l'eau ou du lait tiède sont appliqués comme emplâtre sur les furoncles.

Intérêt pastoral : La "Sedra" est broutée par les dromadaires.

Bibliographie : Ozenda 1991, p. 336, 337; Quezel-Santa 1962, p. 439, 440; Le Floc'h 1983, p. 150 - 151.

ROSACEAE

(Saadane)

(السعدان)

Neurada procumbens L.



Photo: A. CHEHMA

OUED METLILI : Novembre 2005

Description : Espèce annuelle de petite taille, peu rameuse avec des tiges couchées sur le sol. **Feuilles** laineuses, ovales, dentées, sinuées et faiblement pétiolées. **Fleurs**, solitaires, jaunâtres. **Fruit** pentagonal et porte des épines caractéristiques.

Habitat : En pieds isolés, sur les lits d'oueds et dépressions à fond limoneux sableux .

Répartition : Assez commun dans tout le Sahara

Période de végétation : Floraison étalée sur l'année, suivant les conditions climatiques.

Utilisation : Excellent pâturage pour les dromadaires et les chèvres.

Bibliographie : Ozenda 1991, p. 278, 279.

RUTACEAE

(Faijel)

(الفيجل)

Ruta tuberculata Forssk.



Photo: A. CHEHMA

OUED METLILI : Avril 2002

Description : Plante herbacée de 20 à 50 cm de haut. Tige très rameuse dans sa partie supérieure. **Feuilles** lancéolées et très allongées, enroulées en dessous par leurs bords. La face supérieure des feuilles ainsi que la tiges sont couvertes de glandes sécrétant une essence extrêmement malodorante. Petites **fleurs** jaunâtres, en corymbe au sommet de la tige.

Habitat : Se rencontre, en pieds isolés sur sols sablo-caillouteux, dans les lits d'oueds et les dépressions.

Répartition : Commun dans tout le Sahara septentrional.

Période de végétation : Floraison en mars-avril.

Utilisation : Elle est surtout réputée pour ses vertus médicinales.

Pharmacopée : Ses feuilles, ses tiges et son inflorescence sont utilisées, en décoction, en cataplasme et en pommade; contre les piqûres de scorpions, et pour les traitements des spasmes digestifs, des algies articulaires, et des accouchements difficiles.

Intérêt pastoral : Elle n'est pas broutée, à cause de sa mauvaise odeur.

Bibliographie : Ozenda 1991, p. 325, 326.

SCROPHULARIACEAE

Linaria laxiflora Desf.



Photo: A. CHEHMA

DEPRESSIONS (Région de Ghardaïa): Janvier 2003

Description : Herbacée annuelle, basse, ne dépassant pas 20 cm de haut, glabre et de couleur vert grisâtre. **Feuilles** étroites et linéaires. **Fleur** bleuâtre à violet, à corolle tubuleuse, prolongée à la base en un éperon aussi long que le tube.

Habitat : Se rencontre, après les pluies, en pieds isolés sur les sols sablo-caillouteux des dépressions fermées.

Répartition : Commun dans tout l'Est du Sahara septentrional. Endémique saharienne.

Période de végétation : Floraison en janvier- février.

Utilisation :

Intérêt pastoral : Plante peu broutée par les chèvres et les dromadaires.

Bibliographie : Ozenda 1991, p. 386; Quezel-Santa 1963, p. 840, 843.

SOLANACEAE

Datura stramonium L.



Photo: A. CHEHMA

DEPRESSIONS (Région de Ghardaïa): Mai 2003

Description : Arbuste de 30 à 40 cm de haut, à fond de couleur rougeâtre. **Feuilles** grandes, entières, longuement pétiolées, lancéolées, un petit peu bosselées en bordure, de couleur vert pâle. **Fleur** solitaire à grande corolle blanc jaunâtre.

Habitat : Se rencontre, en pieds solitaires, sur les sols argilo limoneux à proximité des oasis.

Répartition : Plante cosmopolite.

Période de végétation : Floraison en avril-mai.

Utilisation :

Intérêt pastoral : Plante toxique qui non broutée.

Bibliographie : Ozenda 1991, p. 379 380; Quezel-Santa 1963, p. 824, 825.

SOLANACEAE

(Aneb Eddib)

(عنب الديب)

Solanum nigrum L.



OUED MANSOURA : Septembre 2003

Description : Herbacée annuelle atteignant 20 cm de haut. Tiges rameuses. **Feuilles** vert foncé, dentées. **Fleurs** jaunes blanchâtres pendantes, donnant de petites baies noires, de la taille d'un pois.

Habitat : Se rencontre aux niveaux des lits d'oueds, des dépressions, près des lieux habités et dans les palmeraies.

Répartition : Çà et là au Sahara septentrional et central. Probablement adventice cosmopolite.

Période de végétation : Floraison en juin- juillet.

Utilisation : C'est une plante réputée très toxique, à faire éviter aux animaux et même aux enfants.

Pharmacopée: Réputée active et dangereuse, cette espèce est à usage externe. En décoction pour laver les parties enflammées ou tuméfiées. En cataplasme contre les dartres, les brûlures, les tumeurs et les hémorroïdes.

Bibliographie : Ozenda 1991, p. 379, 380; Quezel-Santa 1963, p. 822, 825; Le Floc'h 1983, p. 221 - 222.

TAMARICACEAE

(Ethle)

(الأثل)

Tamarix articulata Vahl.
Syn.: *Tamarix aphylla* (L.) Karst.



Photo: A. CHEHMA

OUED N'SA : Décembre 2001

Description : C'est un arbre de très grande taille, pouvant dépasser une dizaine de mètres de hauteur à racines très développées et des rameaux très intriqués. **Feuilles** effilées, ponctuée de minuscules trous correspondant à des entonnoirs au fond des quels se trouvent placées des stomates et par où exsude un mucus contenant du sel et du calcaire (beaucoup plus réduit que *T. gallica*), donnant à la plante un aspect beaucoup plus verdâtre.

Habitat : C'est un arbre qui préfère les terrains sablonneux très peu salés, plutôt dans les lits d'oueds.

Répartition : Très commun dans tout le Sahara.

Période de végétation : Floraison en mars-avril.

Utilisation : L'Ethle fournit du bon bois de feu. Le bois de cette espèce peut être tourné et servir à la fabrication de plâts et de selles de dromadaires

Intérêt pastoral : il est très peu brouté par les dromadaires.

Bibliographie : Ozenda 1991, p. 347 ; Lebrun, 1998, p. 90; Le Floc'h 1983, p. 157.

TAMARICACEAE

(Tarfa)

(الطرفة)

Tamarix gallica L.



Photo: A. CHEHMA

OUED ZELFANA
Aout 2003



Photo: A. CHEHMA

SEBKHA
(Région de Ouargla) Avril 2002

Description : Arbre ou arbuste atteignant 1 à 10 mètres de haut. Il a les mêmes caractéristiques générales que le premier, sauf que les exsudats par les stomates sont beaucoup plus importants, donnant à la plante un aspect jaunâtre. **Fleurs** groupées en chaton cylindrique, de couleur blanc jaunâtre à rosâtre.

Habitat : Le "Tarfa" habite les terrains humides et salés (lit d'oueds et sebkha), où il peut former des vraies forêts sur de vastes surfaces.

Répartition : Très commun dans tout le Sahara.

Période de végétation : Floraison en mars-avril

Utilisation : Chez cette espèce, les propriétés tannantes et tinctoriales sont les plus appréciées; elles sont dues à des galles provoquées par des piqûres d'insectes.

Pharmacopée: La décoction des feuilles et des rameaux est utilisée contre l'œdème de la rate. La lotion d'écorces des grosses tiges bouillie dans l'eau vinaigrée est utilisée contre les poux.

Intérêt pastoral : Elle est broutée par les dromadaires odeur.

Bibliographie : Ozenda 1991, p. 347; Quezel-Santa 1962, p. 288, 291; Le Floc'h 1983, p. 156 – 157.



Photo: A. CHEHMA

SEBKHA
Mars 2003



Photo: A. CHEHMA

OUED ZELFANA
Aout 2003

THYMELAECEAE

(Methnane)

(المثنان)

Thymelaea microphylla Coss. & Dr.



Photo: A. CHEHMA

OUED METLILI : Avril 2002

Description : Arbrisseau soyeux, pouvant dépasser 1 mètre de haut. Rameaux nombreux, dressés, allongés et blanchâtres. **Feuilles** très petites, lancéolées et espacées. **Fleurs** blanc jaunâtre, en glomérules, à 4 sépales soudés en tube sur les trois quarts de leur longueur.

Habitat : Se rencontre, en pieds isolés sur sols caillouteux, dans les lits d'oueds et les dépressions.

Répartition : Très commun dans les hauts plateaux, plus rare au Sahara septentrional.

Utilisation :

Pharmacopée: A partir des feuilles écrasées, mélangées à du lait de chèvre et chauffées, on prépare des cataplasmes, dont l'application fait mûrir les furoncles.

Intérêt pastoral : Le "Methnane" est apprécié par les dromadaires.

Bibliographie : Ozenda 1991, p. 192, 193; Quezel-Santa 1963, p. 633, 635; Le Floc'h 1983, p. 163.

URTICACEAE

(Hamched)

(الحمشد)

Forsskaolea tenacissima L.



Photo: A. CHEHMA

CHEBKA DU M'ZAB: Septembre 2003

Description : Sous arbrisseau rameux, de 30 à 40 cm, touffu, très velu, à poils laineux raides et accrochants. Tiges droites, dressées. **Feuilles** alternes, nombreuses, petites, au pourtour denté, de couleur vert sombre en dessus et blanc laineux en dessous. **Fleurs** mâles et femelles groupées en glomérules hérissés à l'aisselle des feuilles.

Habitat : Se rencontre, en pieds isolée sur sols rocailleux, aux pieds des collines.

Répartition : Très commun dans tout le Sahara septentrional et central.

Utilisation :

Pharmacopée : Elle est utilisée comme pansement pour arrêter les hémorragies.

Intérêt pastoral : C'est une plante peu broutée par les animaux.

Bibliographie : Ozenda 1991, p. 191, 193; Quezel-Santa 1962, p. 278.

ZYGOPHYLLACEAE

(Cherrik)

(الشريك)

Fagonia glutinosa Del.



Photo: A. CHEHMA

DEPRESSIONS (Région de Ghardaïa): Avril 2002

Description : Plante pérenne, rampante, rameuse. Les tiges atteignent 10 à 15 cm de long. **Feuilles** petites, trifoliolées, portant des stipules très courtes et peu visibles. Les feuilles et les rameaux velus et glanduleux agglutinent plus ou moins le sable. **Fleurs** petites, de couleur rose violacé, s'ouvrant en étoile et donnant par la suite de petites capsules.

Habitat : Sur sols sableux et sablo rocailleux.

Répartition : Très commun dans tout le Sahara.

Période de végétation : Floraison en avril-mai.

Utilisation :

Intérêt pastoral : C'est une plante broutée par les dromadaires, surtout lors de la fructification.

Bibliographie : Ozenda 1991, p. 317; Quezel-Santa 1963, p. 590; Le Floc'h 1983, p. 135.

ZYGOPHYLLACEAE

(Desma)

(الدسمة)

Fagonia microphylla Pomel



DEPRESSIONS (Région de Ghardaïa): Mai 2002

Description : Plante étalée de 15 à 20 cm, visqueuse, entièrement recouverte de poils glanduleux, agglutinant le sable. **Feuilles** à pétioles bien plus longs que les folioles, celles-ci étant très petites et disposées en croix. **Fleurs** épanouies de couleur blanc mauve.

Habitat : Se rencontre, en pieds isolés sur sols sableux, gravillonnaires sur les regs et dans les dépressions.

Répartition : Sahara septentrional. Endémique saharien.

Période de végétation : Floraison en avril-mai.

Utilisation :

Intérêt pastoral : C'est une plante peu broutée par les dromadaires.

Bibliographie : Ozenda 1991, p. 315, 316; Quezel-Santa 1963, p. 589.

ZYGOPHYLLACEAE

(Ghardak)

(الغردق)

Nitraria retusa (Forssk.) Asch
Syn. : *Peganum retusum* Forssk.
Nitraria tridentata Desf.



Photo: A. CHEHMA

SOLS SABLEUX (Région de Ouargla): Avril 2002

Description : Arbuste, en touffe étalée, dépassant 1 mètre de large, très rameux. Rameaux pointus à l'extrémité, formant des épines. **Feuilles** en coin, entières, un peu charnues, pourvues de petites stipules. **Fleurs** à cinq pétales blanchâtres. Graine à base prismatique.

Habitat : Se rencontre, en pieds isolés sur sols sableux, un peu salés.

Répartition : Répandu dans toute la partie orientale du Sahara septentrional, plus rare au Sahara occidental ; manque au Sahara central.

Utilisation :

Pharmacopée: Les feuilles additionnées d'eau servent à fabriquer des cataplasmes que l'on applique comme résorbant des enflures. Les cendres de cette plante ont la propriété de retirer les tumeurs des plaies infectées.

Intérêt pastoral : C'est une plante broutée par les dromadaires

Bibliographie : Ozenda 1991, p. 322, 323; Quezel-Santa 1963, p. 591, 593; Le Floch 1983, p. 136 - 137.

ZYGOPHYLLACEAE

(Harmel)

(الحرمل)

Peganum harmala L.



Photo: A. CHEHMA



Photo: A. CHEHMA

OUED METLILI : Avril 2002

**OUED ZELFANA
Août 2003**

Description : Plante herbacée vivace, poussant en grosses touffes buissonnantes de couleur vert sombre pouvant atteindre 50 cm de haut. Tiges très rameuses. **Feuilles** allongées divisées en multiples lanières très fines. **Fleurs** grandes, blanches, pourvues de sépales effilés, portées par de longs pédoncules. **Fruits** en petites capsules sphériques, renfermant des graines noires.

Habitat : Plante cosmopolite, habitant les terrains sableux, dans les lits d'oueds et à l'intérieur même des agglomérations.

Répartition : Commun dans les hauts plateaux et le Sahara septentrional.

Période de végétation : Floraison en mars- avril.

Utilisation : Elle est surtout réputée pour ses vertus médicinales.

Pharmacopée : En fumigation, elle sert à dissiper les troubles provoqués par le mauvais oeil et traite les convulsions des enfants. En décoction et pommade elle est utilisée pour le traitement des fièvres et en frictions pour soigner les rhumatismes.

Intérêt pastoral : C'est une plante non broutée par les animaux.

Bibliographie : Ozenda 1991, p. 321, 322; Quezel-Santa 1963, p. 790, 793; Le Floc'h 1983, p. 130 - 134.

ZYGOPHYLLACEAE

(Agga)

(العقة)

Zygophyllum album L.



Photo: A. CHEHMA

SOLS SABLEUX (Région Ouargla): Février 2002

Description : Plante vivace, en petit buisson très dense, pouvant dépasser les 50 cm de haut et 1 m de large, de couleur vert blanchâtre. Tiges très ramifiées. **Feuilles** opposées, charnues, composée, à deux folioles. **Fleurs** blanchâtres. **Fruits** dilatés en lobe au sommet.

Habitat : Se rencontre, en pieds isolés dans les zones sableuses un peu salées, et en colonies sur de grandes surfaces, sur sols salés et des sebkha.

Répartition : Commun dans tout le Sahara septentrional.

Période de végétation : Floraison en mars-avril.

Utilisation : Elle est considérée comme toxique.

Pharmacopée : Elle est utilisée, en décoction, en poudre ou en pommade pour les traitements des diabètes, des indigestions et des dermatoses.

Intérêt pastoral : C'est une plante bien broutée par les dromadaires.

Bibliographie : Ozenda 1991, p. 90, 325, 326; Quezel-Santa 1963, p. 587, 588; Le Floc'h 1983, p. 135 - 136.


Bibliographie

- AUDRU J. , CESAR J. et LEBUN J.P., (1994):** Les plantes vasculaires de la République de Djibouti. Flore illustrée. Éd CIRAD-EMVT Djibouti . Vol 1, 336 p. ; Vol 2, 1ère partie et 2ème partie, 968 p. + photos
- BARRY J.P. ET CELLES J.C., (1991):** Flore de Mauritanie.T 1:Angiospermes dicotyledones.T.2: Angiospermes Monocotylédones, Peridophytes, Clamydospermes. Inst. Sup. Scient. Nouakchott, Univ.Nice-Sophia Antipolis: 550p.
- BERHAUT J., (1971) :** Flore illustrée du Sénégal. Ministère du Développement Rural. Direction des Eaux et Forêt. Dakar – Sénégal. T. 1 : 406-408.
- CHEHMA A., GAOUAR A., SEMADI A. et FAYE B., (2004) :** Productivité fourragère des parcours camelins en Algérie: cas des pâturages à base de Drinn " Stipagrostis pungens". Revue **Sciences &Technologie C**, Université Mentouri - Constantine, n° 21 : 45-52.
- CHEHMA A., DJEBAR M.R., HADJAJI F. et ROUABEH L.,(2005) :** Etude floristique spatiotemporelle des parcours sahariens du Sud-Est algérien. Revue **Sécheresse**; 16 (4): 275-285
- CHEVALIER A., (1932):** Les productions végétales du Sahara et de ses confins Nord et Sud. Passé, présent et avenir. Rev. Bot. Appl. Agric. Trop. , **12** (133-134) : 669-919.
- GAUTHIERS PILTERS H., (1969):** Observation sur l'écologie du dromadaire en moyenne Mauritanie. Bull. IFAN, ser. A, 31(4): 1259-1380.
- HAMZA M.E.A., (1990):** Trees & Shrubs of the Sudan. Ithaca Press Exeter. pp 33-34.
- HETZ A., (1970) :** La végétation de la terre .ed . MASSON et cie , paris 133p
- LEBRUN J.P. et STORK A., (1995):** Énumération des plantes à fleurs d'Afrique Tropicales, vol. 3 : Monocotylédones : Limnocharitaceae à Poaceae. Éd. Conservatoire et jardin botanique de Genève. 341 p.
- LEBRUN J.P., (1998):** Catalogue des plantes vasculaires de la Mauritanie et du Sahara Occidental. Mémoires de botanique systématique Boissiera vol 55. Éd. Conservatoire et jardin botanique de Genève. 321 p.
- LE FLOC'H E., (1983) :** Contribution à une étude ethnobotanique de la flore tunisienne. Publication scientifiques tunisiennes. Programma flore et végétation tunisienne. Deuxième partie. 402 p.
- LE HOUEROU H.N., (1990):** Définition et limites bioclimatiques du sahara. sécheresse, 1 (4) : 246-259.
- LONGUO H.F., CHEHMA A. et OULAD BELKHIR A., (1989) :** Quelques aspects botaniques et nutritionnels des pâturages du dromadaire en Algérie. Option méditerranéenne, série séminaires. 2 : 47-53.
- MAIRE R., (1933):** Etude sur la flore et la végétation du sahara central, Mém. Soc. Hist. Nat. Afr. du N., n° 3, 2 vol, 433p., 36 pl.
- OZENDA P (1991):** Flore de sahara (3 édition mise à jour et augmentée) Paris , Editions du CNRS,662p. + cartes.
- POILECOT P. (1999):** Les Poacées du Niger. Mémoires de botanique systématique Boissiera vol 56. Ed. Conservatoire et jardin botanique de Genève. 766 p.
- QUEZEL P., (1978) :** Analyses of the flora Mediterranean and Saharan Africa . Annals of the Missouri Botanical Garden : 479-535.
- QUEZEL P. et SANTA C., (1962-1963):** Nouvelle flore de l'Algérie et des régions désertiques méridionales. C.N.R.S., Paris, 2 vol. 1170p.
- UNESCO, (1960) :** Les Plantes Médicinales des Régions Arides. Recherches sur les Zones Arides, paris, 99 p.

Index des espèces

Espèces	N° page	Espèces	N° page
<i>Acacia nilotica</i>	102	<i>Chrysanthemum macrocarpum</i>	29
<i>Agatophora alopecuroides</i>	58	<i>Cistanche tinctoria</i>	103
<i>Aizoon canariense</i>	9	<i>Cleome amblyocarpa</i>	56
<i>Ammodaucus leucotrichus</i>	12	<i>Colocynthis vulgaris</i>	75
<i>Anabasis articulata</i>	59	<i>Convolvulus supinus</i>	74
<i>Androcymbium punctatum</i>	97	<i>Cornulaca monacantha</i>	63
<i>Anvillea radiata</i>	18	<i>Cotula cinerae</i>	30
<i>Arthrocnemum macrostachyum</i>	60	<i>Crypsis aculeata</i>	108
<i>Argyrolobium uniflorum</i>	80	<i>Cymbopogon schoenanthus</i>	109
<i>Arnebia decumbens</i>	40	<i>Cynodon dactylon</i>	110
<i>Artemisia campestris</i>	19	<i>Datura stramonium</i>	128
<i>Artemisia herba-alba</i>	20	<i>Dipcadi serotinum</i>	99
<i>Asphodelus tenuifolius</i>	98	<i>Diploaxis acris</i>	46
<i>Astragalus armatus</i>	81	<i>Diploaxis harra</i>	47
<i>Astragalus gombo</i>	82	<i>Echinops spinosus</i>	31
<i>Astragalus gyzensis</i>	83	<i>Echium humile</i>	41
<i>Atractylis delicatula</i>	21	<i>Emex spinosa</i>	120
<i>Atractylis serratuloides</i>	22	<i>Ephedra alata</i>	76
<i>Atriplex halimus</i>	61	<i>Erodium garamanthum</i>	89
<i>Ballota hirsuta</i>	95	<i>Erodium glaucophyllum</i>	90
<i>Bassia muricata</i>	62	<i>Erodium triangulare</i>	91
<i>Bubonium graveolens</i>	23	<i>Euphorbia guyoniana</i>	78
<i>Calendula aegyptiaca</i>	24	<i>Euphorbia cornuta</i>	77
<i>Calligonum azel</i>	118	<i>Fagonia glutinosa</i>	134
<i>Calligonum comosum</i>	119	<i>Fagonia microphylla</i>	135
<i>Campanula bordesiana</i>	54	<i>Ferula vesceritensis</i>	13
<i>Capparis spinosa</i>	55	<i>Forskaolea tenacissima</i>	133
<i>Carduncellus eriocephalus</i>	25	<i>Genista saharae</i>	84
<i>Catananche arenaria</i>	26	<i>Haloenemum strobilaceum</i>	64
<i>Centaura dimorpha</i>	27	<i>Halogeton sativus</i>	65
<i>Chamomilla pubescens</i>	28	<i>Hamada scoparia</i>	66

<i>Helianthemum lippii</i>	73	<i>Psoralea plicata</i>	86
<i>Heliotropium undulatum</i>	42	<i>Pteranthus dichotomus</i>	57
<i>Ifloga spicata</i>	32	<i>Pulicaria crispa</i>	37
<i>Juncus rigidus</i>	94	<i>Randonia africana</i>	122
<i>Koelpinia linearis</i>	33	<i>Reseda villosa</i>	123
<i>Launea glomerata</i>	34	<i>Retama raetam</i>	87
<i>Launea mucronata</i>	35	<i>Rhanterium adpressum</i>	38
<i>Limoniastrum guyonianum</i>	106	<i>Ricinus communis</i>	79
<i>Limonium sinuatum var. bonduellei</i>	107	<i>Ruta tuberculata</i>	126
<i>Linaria laxiflora</i>	127	<i>Salsola bayosma</i>	67
<i>Malva aegyptiaca</i>	101	<i>Salsola longifolia</i>	68
<i>Malcomia aegyptiaca diffusa</i>	48	<i>Salsola tetragona</i>	69
<i>Malcomia aegyptiaca longisliqua</i>	49	<i>Salsola vermiculata</i>	70
<i>Megastoma pusillum</i>	43	<i>Salvia aegyptiaca</i>	96
<i>Moltkopsis ciliata</i>	44	<i>Samolus valerandi</i>	121
<i>Monsonia heliethropioides</i>	92	<i>Savignya longistyla</i>	52
<i>Monsonia nivea</i>	93	<i>Solanum nigrum</i>	129
<i>Moricandia suffruticosa</i>	50	<i>Spitzelia coronopifolia</i>	39
<i>Nerium oleander</i>	15	<i>Stipa tenacissima</i>	113
<i>Neurada procumbens</i>	125	<i>Stipagrostis ciliata</i>	114
<i>Nitraria retusa</i>	136	<i>Stipagrostis obtusa</i>	115
<i>Ononis angustissima</i>	85	<i>Stipagrostis plumosa</i>	116
<i>Oudneya africana</i>	51	<i>Stipagrostis pungens</i>	117
<i>Pancratium saharae</i>	10	<i>Sueda fructicosa</i>	71
<i>Panicum turgidum</i>	111	<i>Tamarix articulata</i>	130
<i>Peganum harmala</i>	137	<i>Tamarix gallica</i>	131
<i>Pergularia tomentosa</i>	16	<i>Thymelea microphylla</i>	132
<i>Periploca angustifolia</i>	17	<i>Traganum nudatum</i>	72
<i>Perralderia coronopifolia</i>	36	<i>Trichodesma africanum</i>	45
<i>Phragmites communis</i>	112	<i>Trigonella anguina</i>	88
<i>Pistacia atlantica</i>	11	<i>Urginea noctiflora</i>	100
<i>Pituranthos chloranthus</i>	14	<i>Zilla macroptera</i>	53
<i>Plantago ciliata</i>	104	<i>Zygophyllum album</i>	138
<i>Plantago notata</i>	105	<i>Zyziphus lotus</i>	124



Le Sahara, qui est le plus vaste des déserts et le plus rude, est caractérisé par des conditions édapho - climatiques très contraignantes à la survie spontanée des êtres vivants. Néanmoins, cet écosystème reste un milieu vivant doté d'une diversité d'espèces floristiques et faunistiques très particulières, vivant harmonieusement et utilisant rationnellement les moindres ressources disponibles.

En plus de l'aspect fourrager de ce couvert floristique spontané, utilisé essentiellement par le dromadaire qui est la seule espèce d'élevage capable de valoriser cette flore ligneuse, très pauvre et inutilisable par les autres animaux domestiques. D'autres usages traditionnels sont pratiqués par la population locale, tant sur le plan pharmaceutique, alimentaire que domestique.

Catalogue des plantes spontanées, qui fait partie des productions scientifiques de l'équipe de recherche « valorisation des plantes spontanées » du laboratoire « Protection des Ecosystèmes en Zones arides et Semi arides », est l'aboutissement d'un travail de cinq années de terrain et d'enquête avec les chameliers, et où 130 espèces végétales spontanées sont photographiées, identifiées et caractérisées. C'est également une contribution à la connaissance des plantes désertiques du Sud-Est du Sahara septentrional algérien, tant sur le plan systématique, floristique, qu'utilisations domestiques.